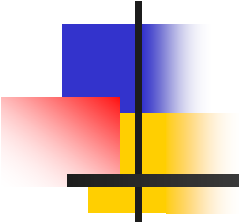


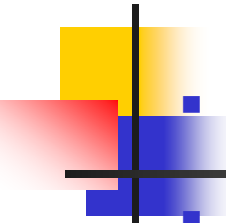
# Дисгармоничность детско-родительских отношений как фактор риска девиантного поведения личности

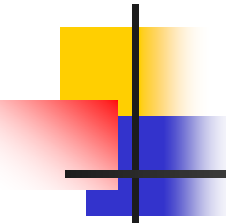


---

Карабанова О.А.  
МГУ им.М.В.Ломоносова

# Девиантное поведение подростков

- 
- **Социализация** личности, альтернативная социализация, десоциализация, гиперсоциализация. Институты социализации
  - **Направленность личности** и ее варианты – просоциальная, асоциальная и антисоциальная направленность
  - Социо-культурная природа девиантного отклоняющегося поведения - ***как поведения, которое не соответствует общепринятым или официально установленным социальным нормам, вызывает негативную оценку общества*** (Змановская, 2003)
  - Девиантное поведение наносит реальный ущерб самой личности или окружающим людям. Это может быть дестабилизация существующего порядка, причинение морального и материального ущерба, физическое насилие и причинение боли, ухудшение здоровья
  - Девиантное поведение - стойко повторяющееся (многократное или длительное), согласующееся с направленностью личности
  - Девиантное поведение – в пределах медицинской нормы, сопровождается различными видами социальной дезадаптации, имеет выраженное возрастно-половое своеобразие



# Роль семьи в социализации и воспитании ребенка

---

- Семья как первичный институт социализации ребенка
- Ответственность семьи за формирование ценностно-смысловой нравственной основы саморазвития и самореализации личности
- Социальное партнерство семьи и школы в реализации целей ФГОС общего образования
- **Факторы риска** в формировании асоциальных установок в детском и подростковом возрасте и десоциализации - семейное неблагополучие, дисгармоничные типы воспитания (жестокое обращение, безнадзорность, гипопротекция, гиперпротекция, потворствование) депривация потребности в успехе и социальном признании, искажение Я-концепции, низкое самопринятие, нарушения развития идентичности, систематическая депривация потребности в безопасности, любви и принятии, индивидуально-типологические и характерологические особенности, неблагоприятное социальное окружение.
- Явление мистификации в воспитании ребенка. Феномен делегирования и его следствия
- Повышение психолого-педагогической компетентности родителей в воспитании ребенка
- Социальные программы поддержки семьи



# Родительство

## как социо-культурный феномен

---

Базовыми составляющими родительства являются:

- - забота – удовлетворение психологических, эмоциональных, и социальных потребностей ребенка, включая защиту от различного рода вредных и представляющих угрозу благополучию ребенка воздействий;
- - контроль как установление границ и поведения и деятельности;
- - развитие – содействие в реализации потенциала ребенка в различных областях (Hoghughí, 1997)

## Основные характеристики детско-родительских отношений



- характер эмоциональной связи: со стороны родителя — эмоциональное принятие ребенка (родительская любовь), со стороны ребенка — привязанность и эмоциональное отношение к родителю; эмпатия, эмоциональная близость
- мотивы воспитания и родительства;
- степень вовлеченности родителя и ребенка в детско-родительские отношения;
- удовлетворение потребностей ребенка, забота и внимание к нему родителя;
- стиль общения и взаимодействия с ребенком, особенности проявления родительского лидерства;
- Конфликтность, способ разрешения проблемных и конфликтных ситуаций;
- поддержка автономии ребенка;
- сотрудничество – количество, содержание, качество совместной деятельности родителя и ребенка

## Основные характеристики детско-родительских отношений



- социальный контроль: требования и запреты, их содержание и количество; способ контроля; санкции (поощрения и подкрепления); родительский мониторинг;
- степень устойчивости и последовательности (противоречивости) семейного воспитания.
- Интегративные показатели детско-родительских отношений:
- родительская позиция, определяемая характером эмоционального принятия ребенка, значимостью ребенка, мотивами и ценностями воспитания, образом ребенка, образом себя как родителя, моделями ролевого родительского поведения, степенью удовлетворенности родительство́м;
- тип семейного воспитания, определяемый параметрами эмоциональных отношений, стилем общения и взаимодействия, степенью удовлетворения потребностей ребенка, особенностями родительского контроля и степенью последовательности в его реализации;
- образ родителя как воспитателя и образ системы семейного воспитания у ребенка



## Родительская позиция

- эмоциональное отношение к ребенку в терминах принятия/отвержения,
- мотивы и ценности воспитания
- особенности родительского образа ребенка (когнитивное видение), феномен мистификации
- определенным стиль общения с ребенком, где важной составляющей является структурирование позиций как равноправных или как позиций доминирования— подчинения,
- дисциплина как система родительских требований и санкций
- степень устойчивости (стабильности) или противоречивости (непоследовательности) родительского отношения
- Образ Я как родитель
- Гибкость/ригидность



# Дисгармоничные типы семейного воспитания

---

- недостаточный уровень эмоционального принятия ребенка, возможность эмоционального отвержения и амбивалентного отношения, отсутствие взаимности;
- •низкий уровень сплоченности родителей и разногласия в семье в вопросах воспитания детей;
- •высокий уровень противоречивости, непоследовательности в отношениях родителей с детьми;
- •ограничительство в различных сферах жизнедеятельности детей;
- •завышение требований к ребенку или недостаточная требовательность, вседозволенность;
- •неконструктивный характер контроля, низкий уровень родительского мониторинга, чрезмерность санкций или их полное отсутствие;
- •повышенная конфликтность в повседневном общении с ребенком;
- •недостаточность или чрезмерность удовлетворения потребностей ребенка





# Дисгармоничные типы семейного воспитания

---

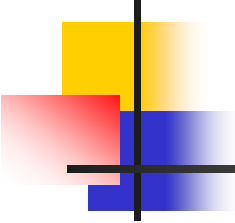
- Гипопротекция (простая, потворствующая, скрытая, по типу Золушки, компенсаторная)
- Гиперпротекция (доминирующая, потворствующая, компенсаторная)
- Противоречивое воспитание
- Воспитание по типу повышенной моральной ответственности
- Гиперсоциализирующее воспитание
- Эмоциональное отвержение
- Жестокое обращение
- Воспитание в культе болезни
- Симбиотическое отношение
- Воспитание вне семьи



## «Психологический уход» подростка из семьи – путь к автономии?

---

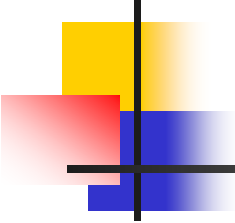
- Задача обретения Наставника (Д.Левинсон) – в семье, группе сверстников, в социальных сетях?
- Переход к постфигуративной культуре
- Необходимость перестройки ДРО на основе равноправия и взаимного уважения и принятия



# Особенности ССР современных подростков

---

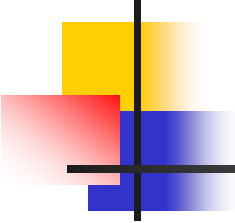
- Исследование восприятия и переживания подростками ДРО - выявление особенностей ССР
- Особенности восприятия родительской позиции матери и отца и ДРО
- Возрастные и гендерные особенности



# Образ матери и отца «глазами подростка»

---

- Относительная враждебность, подозрительность
- Недостаточная помощь, забота и поддержка
- Отстраненность, большая межличностная дистанция
- Непоследовательность противоречивость



## Возрастная динамика восприятия и переживания ДРО подростками

---

- Родители воспринимаются как более отвергающие, незаинтересованные, дистантные, отстраненные, менее директивные
- Пик обострения – 14-15 лет



# Гендерные различия

---

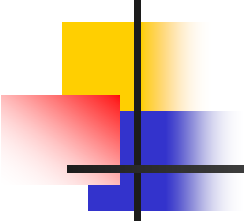
- Возрастная динамика:  
воспитательный стиль матери  
оценивается как более устойчивый;  
воспитательный стиль отца –  
снижение принятия, интереса,  
директивности, помощи, рост  
непоследовательности



# Гендерные различия

---

- Принятие и любовь матери: девушки оценивают выше, чем юноши
- Директивность отца: юноши оценивают выше, чем девушки (14-15 лет)
- Враждебность отцов – юноши оценивают выше, чем девушки
- Непоследовательность отцов – юноши оценивают выше, чем девушки (15 лет)



# Соотношение восприятия ДРО подростками и родителями

---

- Расхождение по параметрам:
  - Большая вариативность восприятия ДРО подростками, чем родителями
  - Подростки оценивают принятие, эмоциональную близость, сотрудничество ниже, чем родители; требовательность, строгость, уровень контроля выше, чем родители





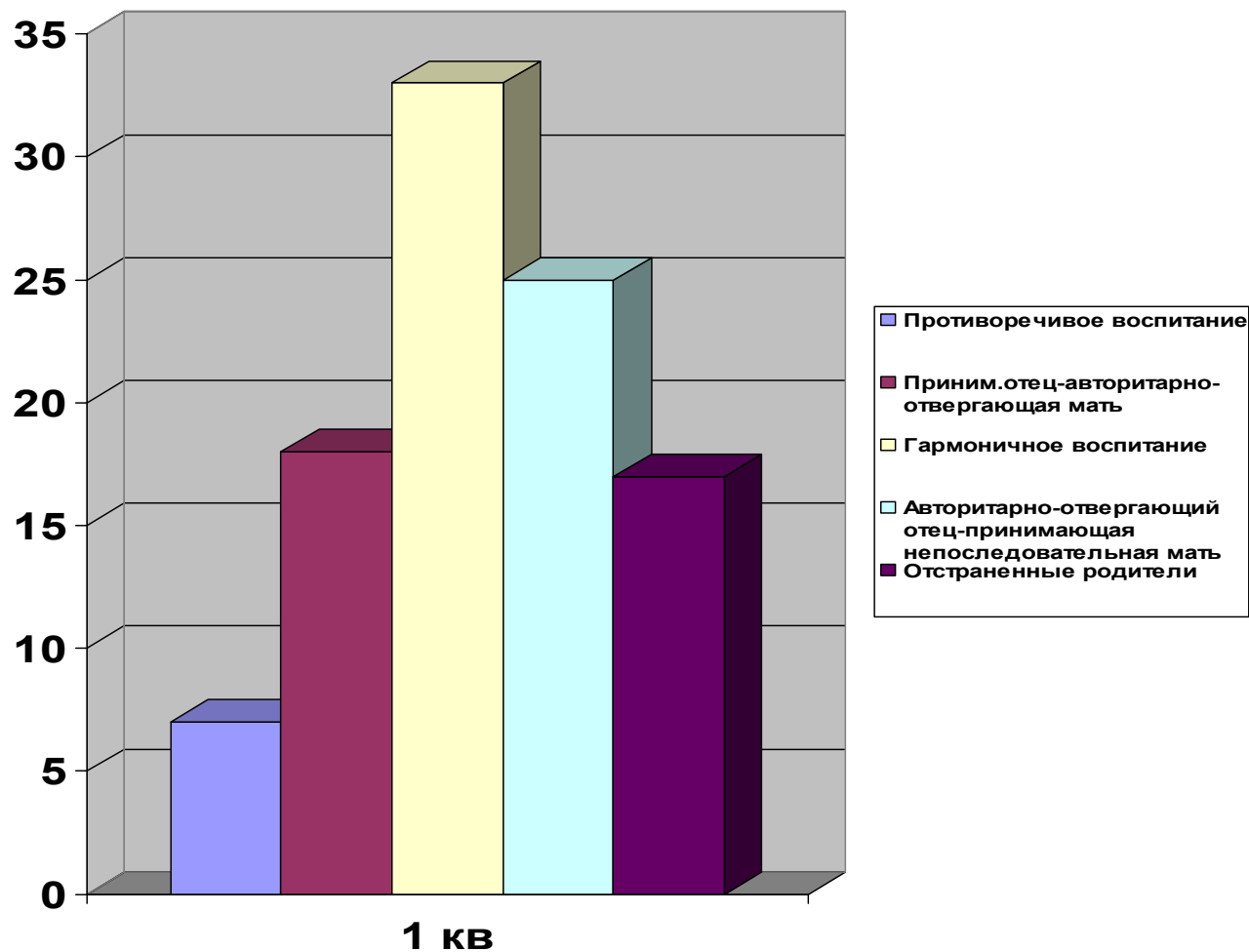
# Основные тенденции развития ДРО

---

- Рост амбивалентности и эмоциональной холодности, отстраненности
- Переживание подростками «дефицита» родительской любви на фоне высокой потребности в принятии
- Рост гипопротекции
- Недостаточность реального сотрудничества, помощи, поддержки
- Рост активности подростков в развитии ДРО

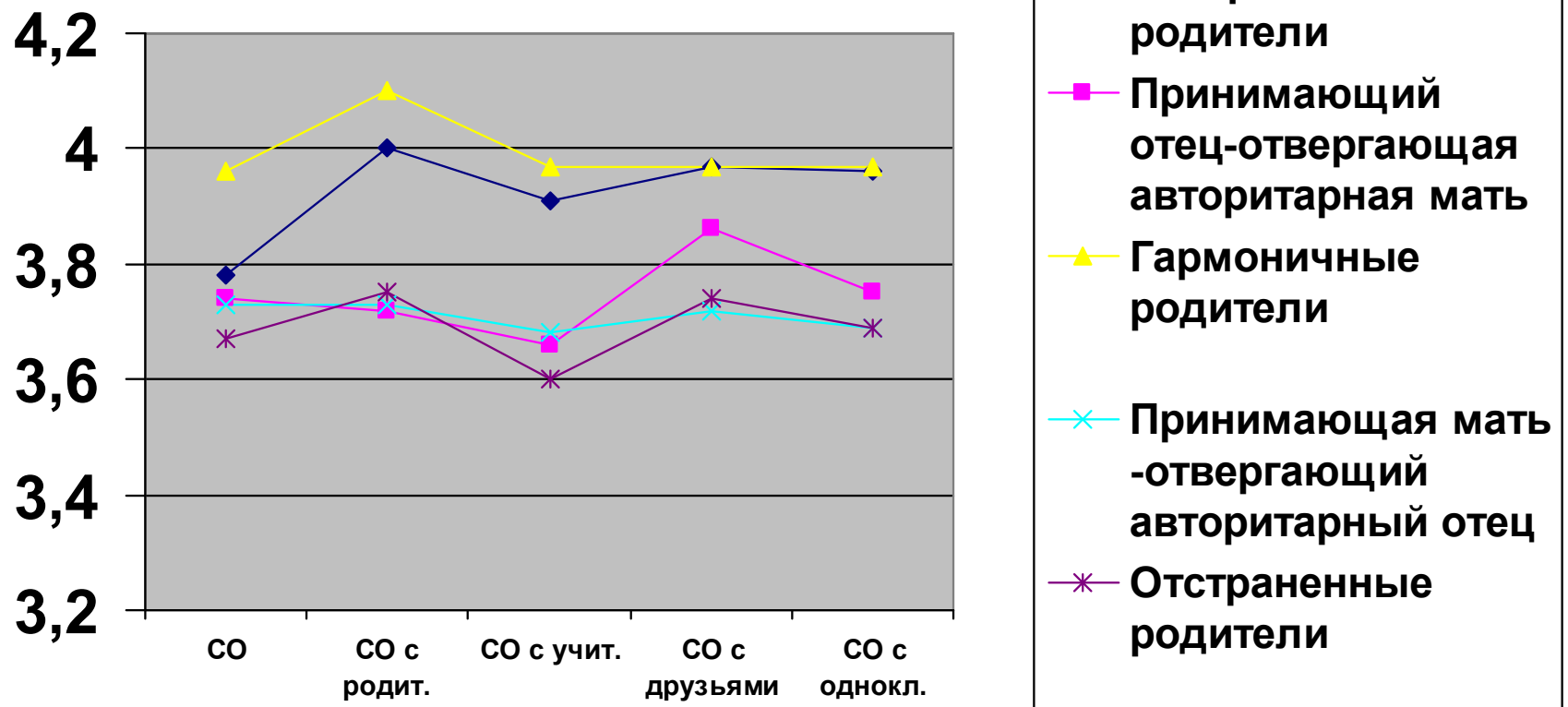
# Исследование роли ДРО в формировании СО подростков

Распределение по группам в зависимости от типа родительской позиции



# Исследование роли ДРО в формировании самооценки подростков

Самооценка в различных контекстах в зависимости от родительской позиции





## Жестокое обращение с ребенком или стиль воспитания?

- **Физическое насилие** – преднамеренное нанесение физических повреждений ребенку.
- **Сексуальное насилие** – это вовлечение ребенка с его согласия или без такового в сексуальные действия с взрослыми с целью получения последними удовлетворения или выгоды
- **Психическое (эмоциональное) насилие** – это периодическое, длительное или постоянное психическое воздействие на ребенка, тормозящее развитие личности и приводящее к формированию патологических черт характера. К психической форме насилия относятся:
  - - открытое неприятие и постоянная критика ребенка;
  - - угрозы в адрес ребенка в открытой форме;
  - - замечания, высказанные в оскорбительной форме, унижающие достоинство ребенка;
  - - преднамеренное ограничение общения ребенка со сверстниками или другими значимыми взрослыми;
  - - ложь и невыполнения взрослыми своих обещаний;
  - - однократное грубое психическое воздействие, вызывающее у ребенка психическую травму.
- **Пренебрежение нуждами ребенка** – это отсутствие элементарной заботы о ребенке, в результате чего нарушается его эмоциональное состояние и появляется угроза его здоровью или развитию.

# Проблема определения психологического насилия

- 
- Психологическое насилие есть преднамеренное манипулирование взрослыми ребенком как объектом, игнорирование его субъектных характеристик (свободы, достоинства, прав и пр.), либо, разрушение отношений привязанности между ребенком и взрослым, либо напротив, фиксирующее эти отношения и приводящее к различным деформациям и нарушениям развития
  - **Психологическое насилие может выступать в формах:**
  - - **психологического воздействия** (угрозы, унижения, оскорбления, чрезмерные требования, чрезмерная критика, ложь, изоляция, запреты на поведение и переживания, негативное оценивание, фрустрация основных нужд и потребностей);
  - - **психологических эффектов** (утрата доверия к себе и миру, диффузная самоидентичность, полезависимый когнитивный стиль, внешний локус контроля, беспокойство, тревожность, нарушения сна и аппетита, депрессия, агрессивность, уступчивость, угодливость, плохая успеваемость, коммуникативная некомпетентность, низкая самооценка, склонность к уединению, суицидальные наклонности, задержки физического и психического развития)
  - - **психологического вреда** (ущерб, травмирование) любые достаточно серьезные и длительные негативные социально-психологические последствия взаимодействия человека с другими людьми или его собственной индивидуальной активности



## Профилактика психологического насилия в детско-родительских отношениях в семье

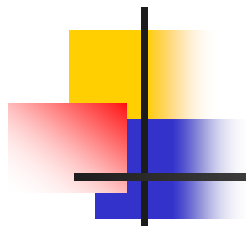
---

- Повышение родительской компетентности. Подготовка к осознанному родительству
- Необходимость проведения ПЭ и/или КППЭ при установлении фактов психологического насилия
- Посредничество (медиация) в случае разводов и решения вопросов о месте жительства ребенка и порядке участия родителей в его воспитании
- Организация психологической помощи и реабилитации детей-жертв семейного насилия
- Развитие нормативно-правовой основы профилактики психологического насилия на межведомственной основе
- Подготовка специалистов

# Основные направления профилактики девиантного поведения подростков

**Организация социальной среды** В семейном воспитании ведущими профилактическими задачами выступают *раннее воспитание устойчивых интересов, удовлетворение потребности в любви и привязанности, формирование устойчивых интересов и умения учиться, трудолюбия, вовлеченность ребенка в различные виды активности — спорт, искусство, познание*

- **Информирование** – исключить приказы, угрозы, запугивание, «мораль», нравоучения, критическую уничижительную оценку личности
- **Активное социальное обучение социально-важным навыкам** –
- Тренинг резистентности (устойчивости) к негативному социальному влиянию (умей сказать «нет»!)
- Тренинг ассертивности или аффективно-ценностного обучения (умение распознавать и выражать эмоции, совладать со стрессом)
- Тренинг формирования жизненных навыков
- Организация деятельности, альтернативной девиантному поведению
- Организация здорового образа жизни
- Активизация личностных ресурсов
- Минимизация негативных последствий девиантного поведения



**Спасибо за внимание!**