

# СОЦИАЛЬНО- ЭКОНОМИЧЕСКАЯ ХАРАКТЕРИСТИКА РЕГИОНОВ РОССИИ

Горячко Мария Дмитриевна,  
доцент МГУ имени М.В.Ломоносова  
кафедра экономической и социальной географии  
России  
[mgoryachko@yandex.ru](mailto:mgoryachko@yandex.ru)

# СОЦИАЛЬНО-ЭКОНОМИЧЕСКАЯ ХАРАКТЕРИСТИКА РЕГИОНОВ РОССИИ

**Цель:** выделить и объяснить основные факторы, определяющие тенденции социально-экономического развития территории

**Что необходимо:**

- Основной терминологический аппарат: «регион», «район», «районирование», «показатель», специализация
- Факторы развития
- Современная дифференциация регионов по набору показателей
- Характеристика отдельных регионов
- Объяснение причинно-следственных связей

**ВАЖНО:** Практическая значимость!



# ТЕРМИНОЛОГИЧЕСКИЙ АППАРАТ

**Регион** — это определенная территория, отличающаяся от других территорий по ряду признаков и обладающая некоторой целостностью, взаимосвязанностью составляющих ее элементов.

Слово "регион" — латинского происхождения (от корня *regio*), в переводе означает страна, край, область.

Регион  Район

**Районирование** – деление территории на районы.



# ВИДЫ РАЙОНИРОВАНИЯ

## ✓ **Административно-территориальное устройство**

### ▪ **Субъекты РФ**

85 субъектов, в том числе: 22 республики, 9 краев, 46 областей, 3 города федерального значения, 1 автономная область и 4 автономных округа.

### ▪ **Федеральные округа**

## ✓ **Общее экономическое районирование**

• 11 экономических районов

• + 2 макроэкономические зоны: Запад (европейская часть и Урал) и Восток (Сибирь и Дальний Восток)



# СОЦИАЛЬНО-ЭКОНОМИЧЕСКАЯ ХАРАКТЕРИСТИКА РЕГИОНОВ РОССИИ

Название округа	Административ- ный центр	Кол-во субъектов РФ	Площа дь (км <sup>2</sup> )	Население (на 01.01.2013)
Центральный федеральный округ	Москва	18	652,8	38 678 913
Южный федеральный округ	Ростов-на-Дону	6	416,84	13 910179
Северо-Западный федеральный округ	Санкт-Петербург	11	1 677,9	13 717 773
Дальневосточный федеральный округ	Хабаровск	9	6 215,9	6 251 496
Сибирский федеральный округ	Новосибирск	12	5 114,8	19 278 201
Уральский федеральный округ	Екатеринбург	6	1 788,9	12197544
Приволжский федеральный округ	Нижний Новгород	14	1 038	29 772 235
Северо-Кавказский федеральный округ	Пятигорск	7	172,36	9 540 758
Крымский федеральный округ	Симферополь	2	27,16	2 342 000

# ВИДЫ РАЙОНИРОВАНИЯ

## ✓ Проблемное районирование

- Отсталые (слаборазвитые)
- Депрессивные
- Кризисные

**+ отдельно выделяются для анализа и управления:**

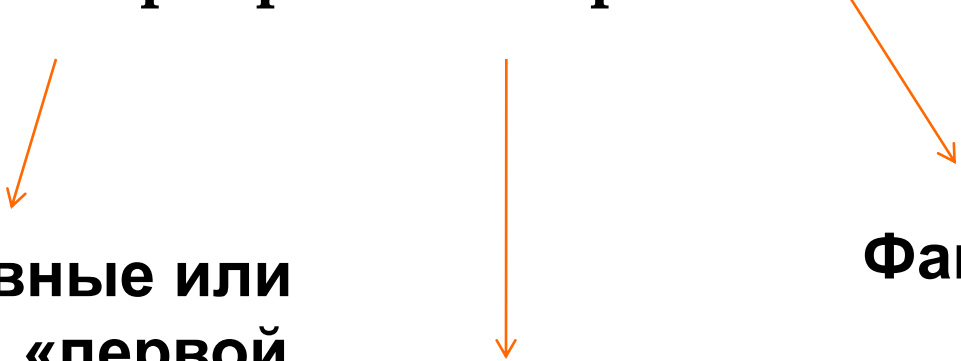
- Приграничные регионы
- Регионы Зоны Севера
- Старопромышленные регионы (имеют особое значение для России)

**ВАЖНО: Везде необходимы географические знания территории**



# СОЦИАЛЬНО-ЭКОНОМИЧЕСКАЯ ХАРАКТЕРИСТИКА РЕГИОНОВ РОССИИ

## Факторы развития регионов России



### Объективные или факторы «первой природы»

- ✓ Богатые природные ресурсы
- ✓ Выгодное географическое положение

### Субъективные

### Факторы «второй природы»

- ✓ Агломерационный эффект (снижение издержек бизнеса и обеспечение лучших условий для удовлетворения спроса потребителей )
- ✓ Человеческий капитал
- ✓ Институциональная среда

# ФАКТОРЫ ФОРМИРОВАНИЯ ПРОСТРАНСТВЕННОГО НЕРАВЕНСТВА

(ДОКЛАД О МИРОВОМ РАЗВИТИИ, 2009)

## 3D подход:

- ***Density/плотность*** — пространственная концентрация населения и эффект масштаба (развитие городских агломераций)
- ***Distance/расстояние*** — экономическое расстояние, обусловленное не только внутриматериковым положением, удаленностью от глобальных и внутристрановых рынков, транспортными и транзакционными издержками в целом, но и слаборазвитой инфраструктурой
- ***Division/граница, раздел, противоречие*** — институциональные барьеры в широком смысле, в том числе барьеры границ (национальных, региональных, локальных), препятствующие проникновению товаров, услуг, инноваций; плюс институциональные барьеры территориальной мобильности, социальных лифтов и доступности качественных социальных услуг, повышающих человеческий капитал





# ГДЕ БЫСТРЕЕ ИДЕТ РАЗВИТИЕ И МОДЕРНИЗАЦИЯ?

В тех территориях, где:

- выше концентрация населения и его качество,
- более развита инфраструктура и меньше экономическое расстояние,
- ниже институциональные барьеры.

***Важно снижать все ТРИ барьера  
пространственного развития***



# ВАЖНЕЙШИЕ НАПРАВЛЕНИЯ ПРОСТРАНСТВЕННОГО РАЗВИТИЯ (ОНИ ЖЕ СПОСОБСТВУЮТ РАСПРОСТРАНЕНИЮ ИННОВАЦИЙ В ПРОСТРАНСТВЕ)

- поддержка городов-центров, создающих инновации и транслирующих их на периферию;
- развитие инфраструктуры, позволяющее сократить экономическое расстояние;
- улучшение факторов «второй природы» — человеческого капитала и институтов;
- грамотное и продуманное вложение инвестиционных ресурсов



# ОГРАНИЧЕНИЯ ДЛЯ МОДЕРНИЗАЦИИ ПРОСТРАНСТВА

- «Вечные проблемы»: гигантские расстояния, обширные территории с неблагоприятными условиями жизни и слаборазвитой инфраструктурой, низкая плотность населения, редкая сеть городов;
- Современные «стартовые» условия модернизации: соотношение регионов с разными экономическими и человеческими ресурсами, баланс развивающихся и стагнирующих поселений, объективные пространственные тренды социального развития, политика властей (всех уровней)

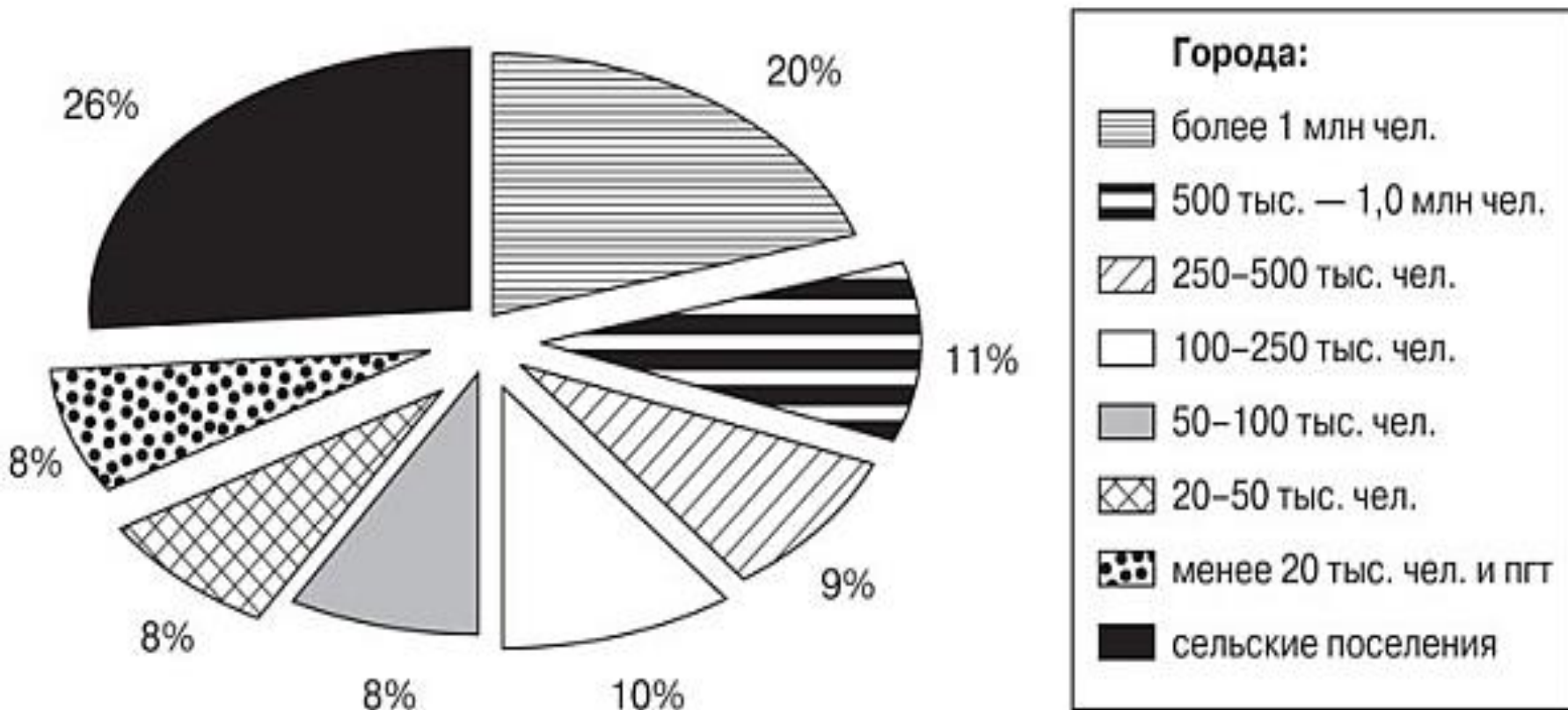


# ОЦЕНКА «СТАРТОВЫХ» УСЛОВИЙ ПРОСТРАНСТВЕННОЙ МОДЕРНИЗАЦИИ

- в регионах, обладающих значительными экономическими ресурсами для модернизации, живет четверть населения, в аморфных «средняках» — почти 2/3, в слаборазвитых регионах — 10–15% населения страны;
- В России все еще «слаба городская культура»: 38% населения живет в городах с населением свыше 250 тыс.чел., которые оказались наиболее адаптивными и жизнеспособными в переходный период, 36% — в сельской местности, поселках и малых городах с минимальными ресурсами для модернизации



# РАСПРЕДЕЛЕНИЕ НАСЕЛЕНИЯ РОССИИ ПО ГОРОДАМ РАЗНОЙ ВЕЛИЧИНЫ И СЕЛЬСКИМ ПОСЕЛЕНИЯМ В 2010 ГОДУ, %



# РЕГИОНЫ РОССИИ – КАКИЕ ОНИ? КАК ИХ ИССЛЕДОВАТЬ

**Экономические показатели** - это величины или характеристики, показывающие состояние экономики.

**Кто их замеряет:** Федеральная служба государственной статистики – основной официальный источник информации по регионам России

**Общие экономические показатели.** Среди экономических индикаторов первостепенное значение имеют показатели состояния и результатов функционирования экономики в целом, которые часто называют агрегированными показателями.



# РЕГИОНЫ РОССИИ – КАКИЕ ОНИ? КАК ИХ ИССЛЕДОВАТЬ

- ВРП (Валовый региональный продукт) и его структура (из каких секторов состоит первичный, вторичный, третичный)
- численность населения и его динамика
- численность занятых в экономике, которая оценивается ежемесячно
- число безработных
- Структура промышленности как важнейшей отрасли экономики России
- Структура сельского хозяйства
- Объем инвестиций (как отражение региональной политики, проводимой государством в отношении данного региона)



# РЕГИОНЫ РОССИИ – КАКИЕ ОНИ?

- **агломерации двух федеральных городов** как следствие агломерационного эффекта, а также особых институциональных преимуществ
- **около 10 регионов с экспортноориентированной структурой экономики**, основу которой составляют ресурсодобывающие отрасли и металлургия. Некоторые особенности – Сахалинская область и Ненецкий АО
- **регионы – «середняки»** - наиболее многочисленная группа регионов России
- **регионы – аутсайдеры**: по-прежнему республики Северного Кавказа и некоторые другие регионы по совокупности факторов





# РЕГИОНЫ РОССИИ – КАКИЕ ОНИ?

Субъекты РФ	Доля в суммарном ВРП регионов
Москва	22.14
Тюменская область	9.04
Московская область	4.96
Санкт-Петербург	4.58
Республика Татарстан	2.82
Свердловская область	2.80
Краснодарский край	2.72
Красноярский край	2.63
Республика Башкортостан	2.10
Самарская область	1.84
<b>ИТОГО по 10 регионам</b>	<b>55.61</b>

# РЕГИОНЫ РОССИИ – КАКИЕ ОНИ?

Субъекты РФ	Доля в общероссийском промыш. производстве
Тюменская область	12.72
Москва	10.20
Санкт-Петербург	5.81
Московская область	4.71
Республика Татарстан	3.84
Свердловская область	3.77
Республика Башкортостан	3.00
Пермский край	2.78
Челябинская область	2.74
Самарская область	2.69
Красноярский край	2.57
Нижегородская область	2.57
Кемеровская область	2.47
<b>ИТОГО по 13 регионам</b>	<b>59.88</b>

# РЕГИОНЫ РОССИИ – КАКИЕ ОНИ?

Субъекты РФ	Доля в общероссийском с.-х. производстве
Краснодарский край	<b>7.02</b>
Ростовская область	<b>4.63</b>
Республика Татарстан	<b>4.49</b>
Белгородская область	<b>4.47</b>
Воронежская область	<b>3.76</b>
Республика Башкортостан	<b>3.20</b>
Ставропольский край	<b>3.03</b>
Алтайский край	<b>2.82</b>
Саратовская область	<b>2.67</b>
Волгоградская область	<b>2.51</b>
<b>ИТОГО по 10 регионам</b>	<b>38.60</b>

Субъекты РФ	Доля в инвестициях
Тюменская область	11.45
Москва	8.00
Краснодарский край	6.35
Московская область	3.91
Республика Татарстан	3.70
Красноярский край	2.99
Санкт-Петербург	2.80
Свердловская область	2.72
Ленинградская область	2.63
Кемеровская область	2.10
Нижегородская область	2.05
Республика Башкортостан	1.85
Республика Коми	1.84
Республика Саха (Якутия)	1.76
<b>ИТОГО по 14 регионам</b>	<b>54.16</b>

**Инвестиции – это то, что закладывает географию на ближайшие годы/десятилетия**

# ЭКОНОМИКО-ГЕОГРАФИЧЕСКОЕ ПОЛОЖЕНИЕ

Площадь - 416,8 тысяч км<sup>2</sup>

Население - 872 тысячи человек

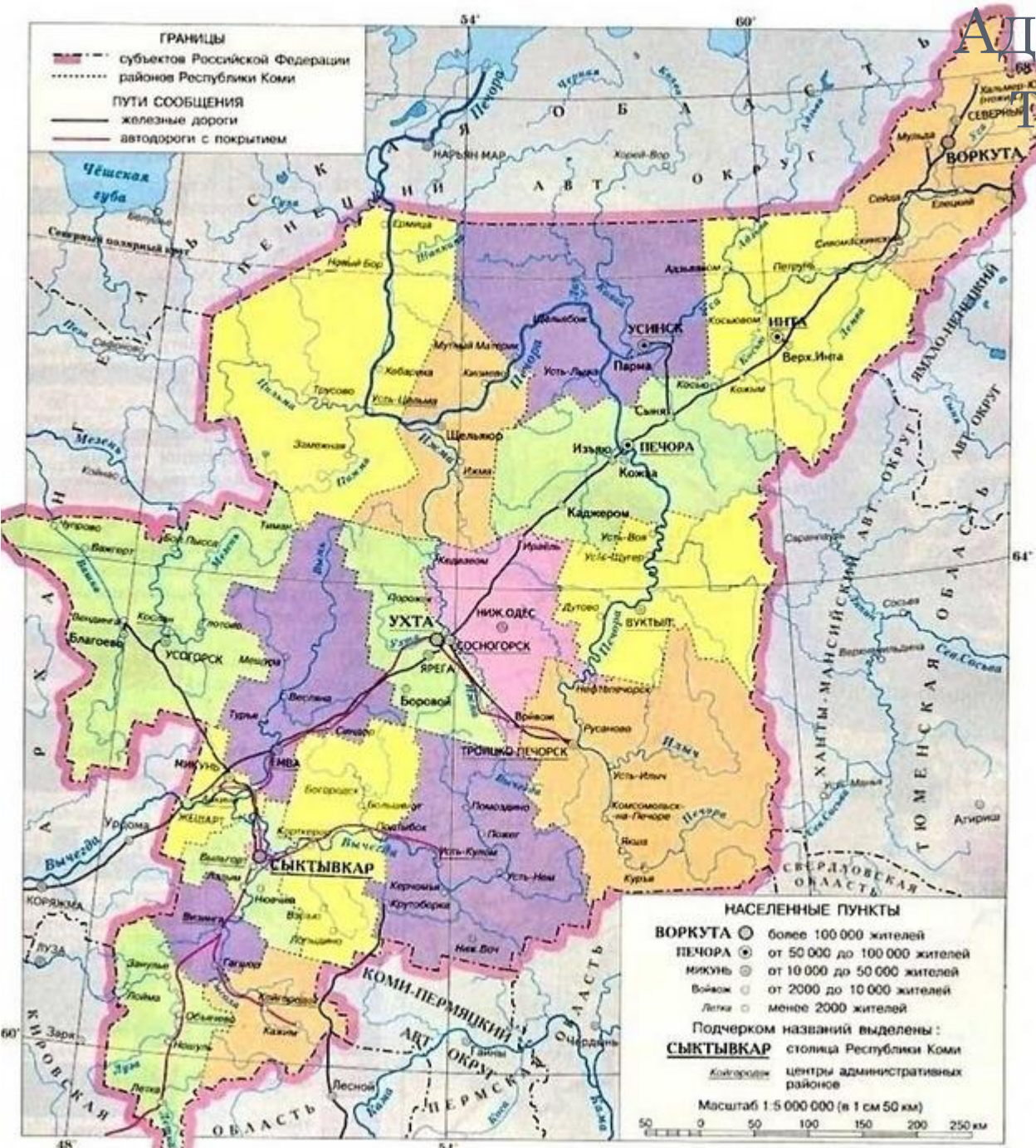
Административный центр – Сыктывкар

Основные магистрали – трасса Р176 «Вятка»,  
ж/д Котлас-Воркута





# АДМИНИСТРАТИВНО-ТЕРРИТОРИАЛЬНОЕ ДЕЛЕНИЕ



- 15 муниципальных районов
- 5 городских округов



# ИСТОРИЯ РАЗВИТИЯ РЕГИОНА

## Основные этапы развития территории:

- Страна Коми
- 12-14 вв. – власть новгородцев
- 15 в. – вхождение в состав Московского княжества
- 18 в. – вхождение земель коми в Архангельскую, Вологодскую и Сибирскую губернию
  - 1745 г. – начало добычи нефти на Ухте
  - 1780 г. - создание Усть-Сысольского уезда
- Начало 20 в. – угольный этап
  - 1921 г. – АО Коми-Зырян
  - 1931 г. – начало освоение Печерского угольного бассейна
  - 1936 г. – Коми АССР
- Середина 20 в. – угле-нефтяной этап
  - 1939 г. - основание Ухтинского НПЗ
  - 1942 г. – Печерская магистраль
  - 1964 г. – начало разработки Вуктыла
- Последняя треть 20 в. – газово-лесной этап
  - 1961 г. – Сыктывкарский ЛПК
  - 1979 г. – Печерская ГРЭС, Усинский ГПЗ
- Конец 20 в. – кризис
  - 1992-2002 гг. – реструктуризация угольной о
- Современный этап



Коми зыряне



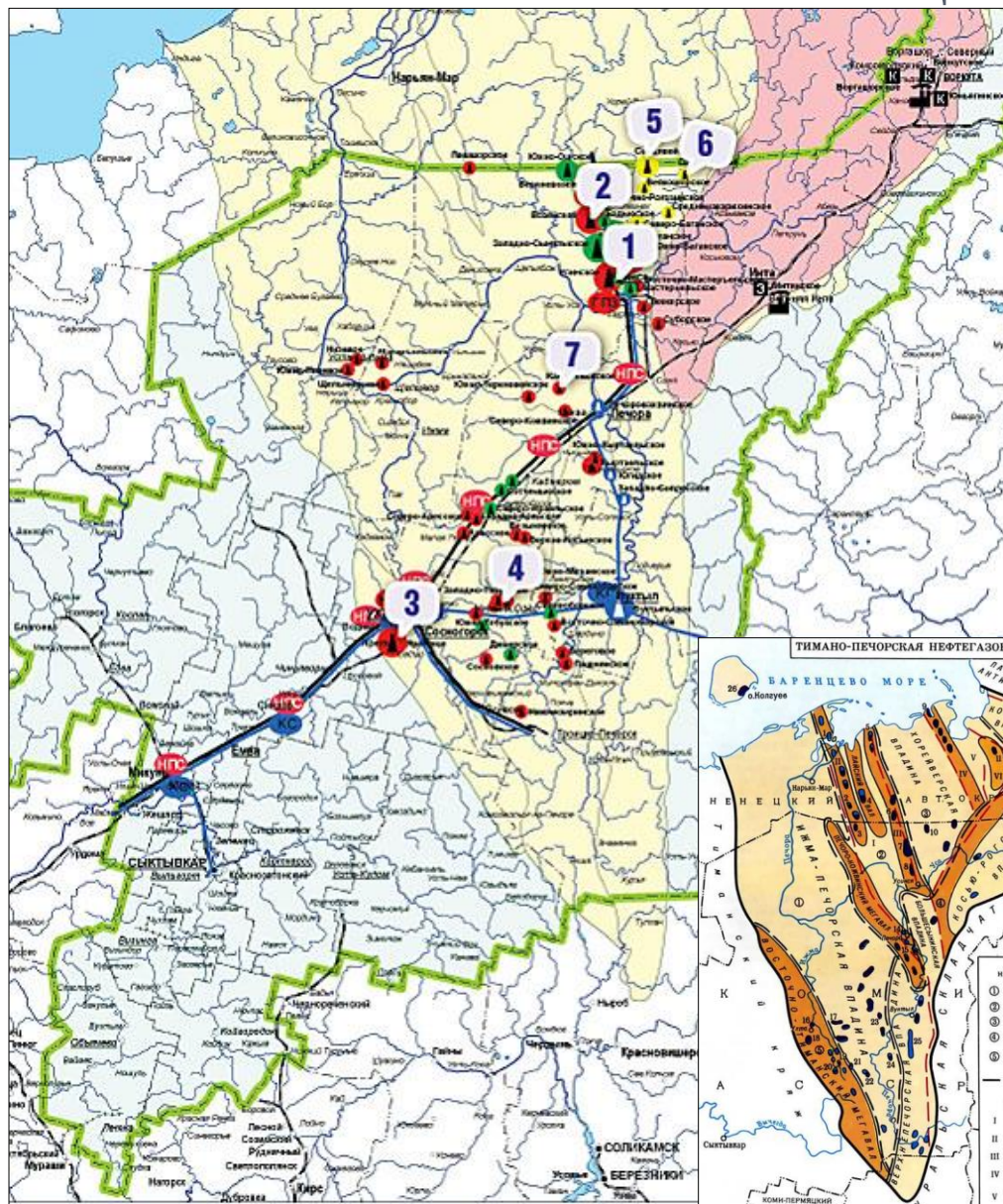
ГУЛАГ



# ПРИРОДНО-РЕСУРСНЫЙ ПОТЕНЦИАЛ

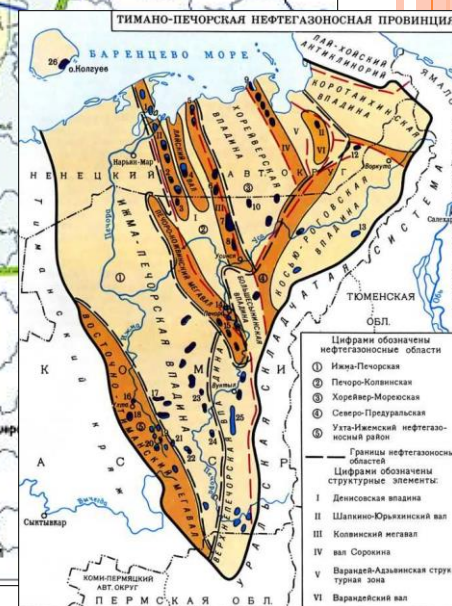
Минерально сырье:

- Уголь - Воркутское, Воргашорское и Интинское
- Нефть – Ярегское, Усинское нефтяное и Возейское нефтегазоконденсатное
- Газ – Вуктыльское газоконденсатное
- Бокситы – Среднетиманский район
- Титан – Ярегское
- Золото - Инта



Водные ресурсы : Печера, Вычегда

Лесные ресурсы : 78% территории леса , 5% лесного фонда РФ





# РАССЕЛЕНИЕ

Сыктывкар

1780

Ухта

1929

Воркута

1936

Сосногорск

1939

Печора

1940

Инта

1942

Вуктыл

1964

Усинск

1966

**Ленточное расселение:** Ухта-  
Печора- Инта – Воркута

**Очаговое расселение:** Вуктыл,  
Усинск

Плотность населения – 2, 09 чел.  
Км<sup>2</sup>

Доля городского населения – 77,3%

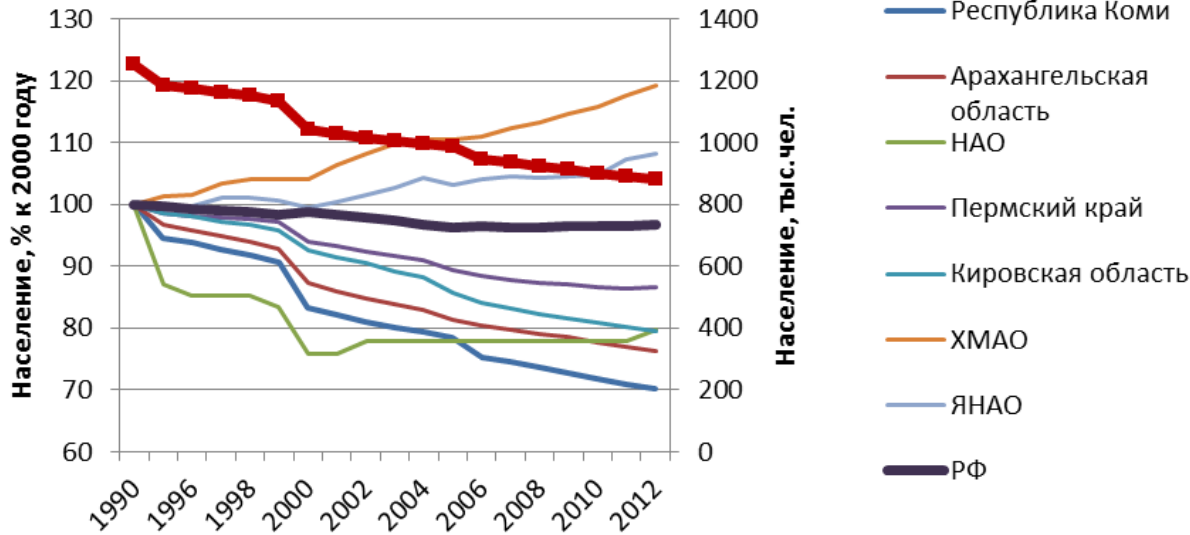
Доля ПГТ – 74%

Плотность городов – 40 тыс. км<sup>2</sup>/  
город

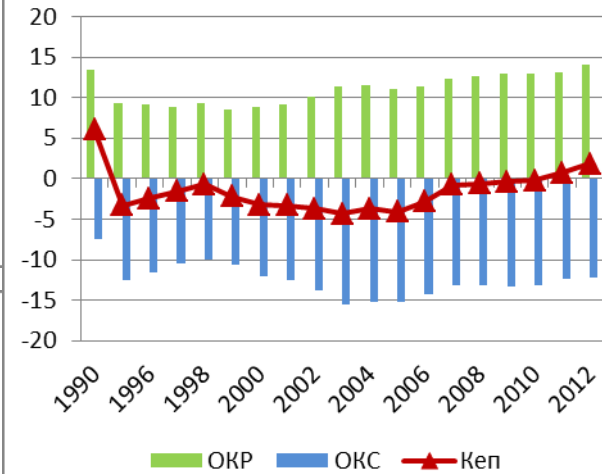


# ДЕМОГРАФИЯ

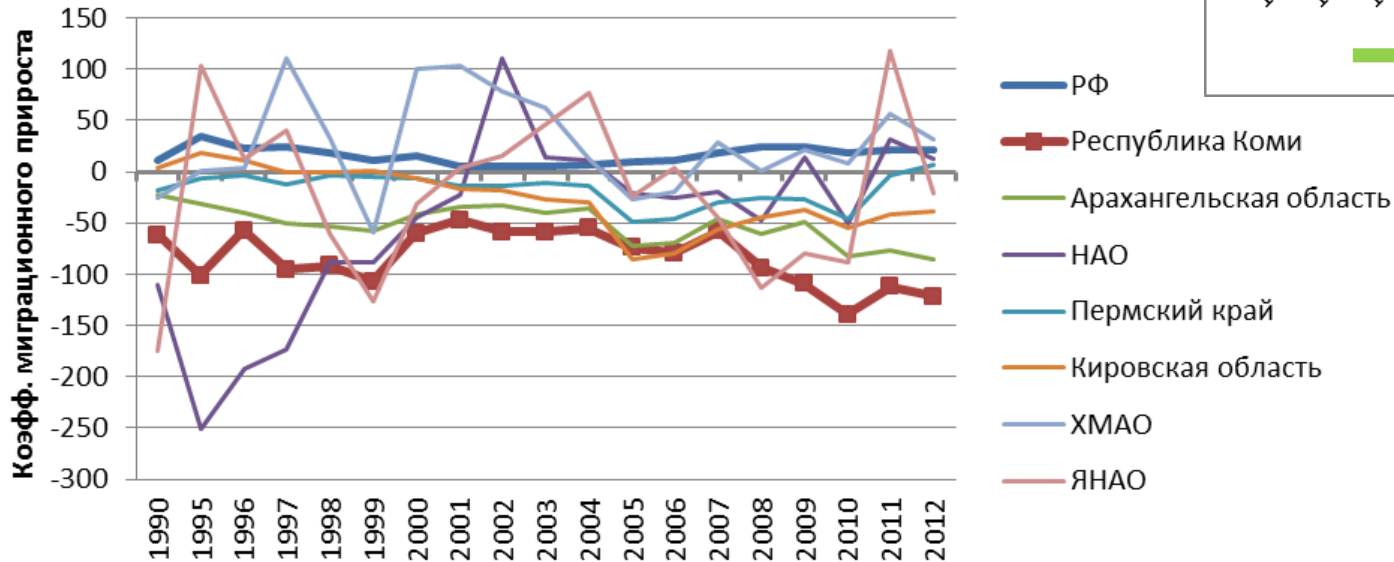
## Численность населения



## Естественное движение населения

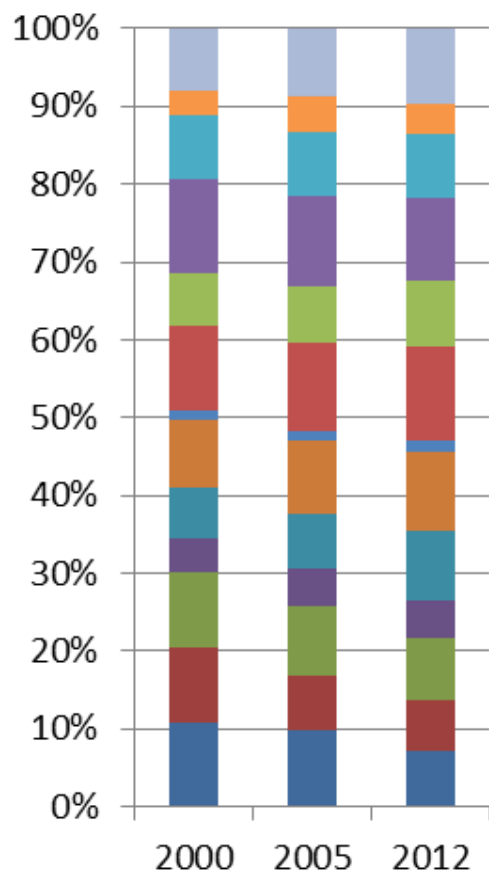


## Миграционные движения населения

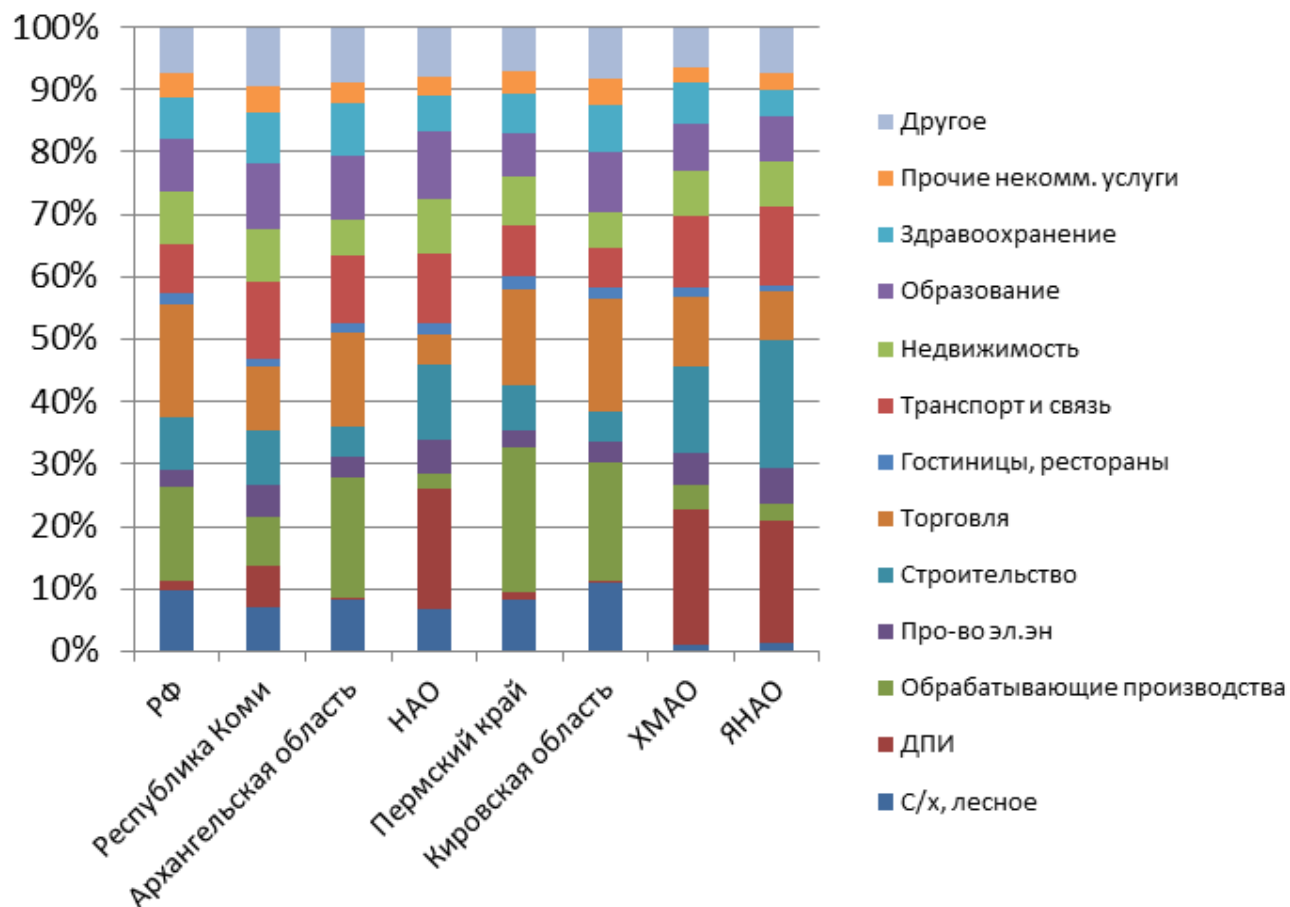


# ЗАНЯТОСТЬ И БЕЗРАБОТИЦА

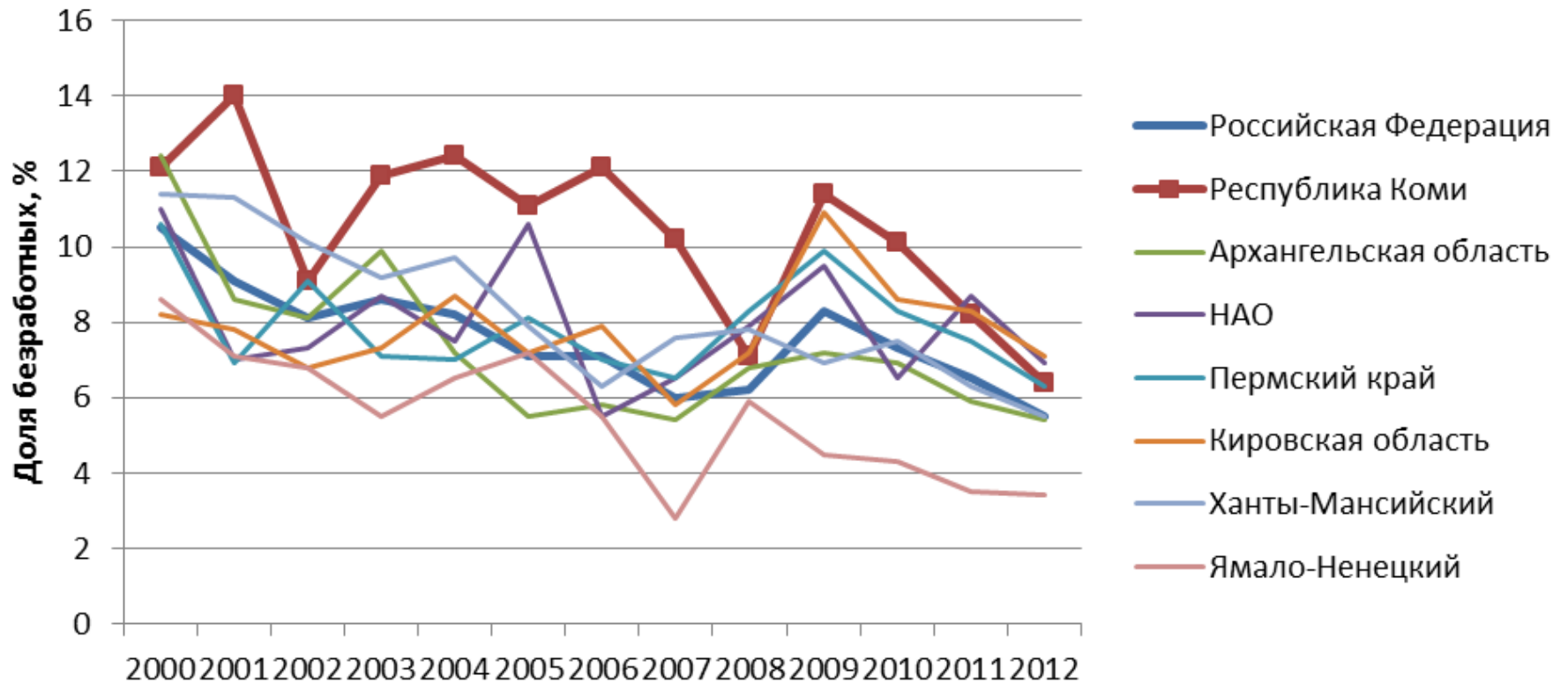
## Структура занятости республики Коми



## Структура занятости, 2012 год



## Уровень безработицы

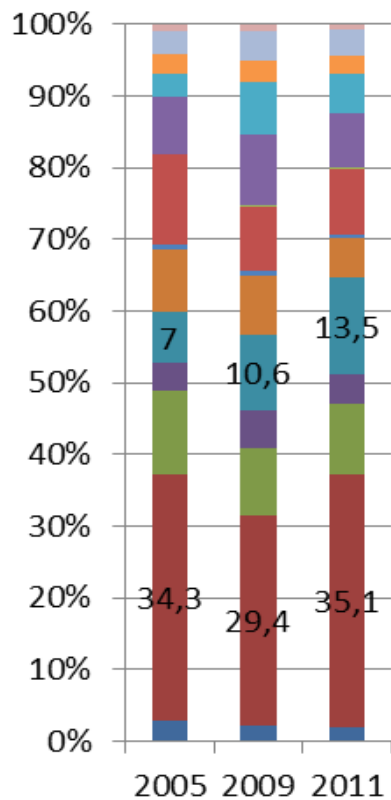


## Динамика ВРП

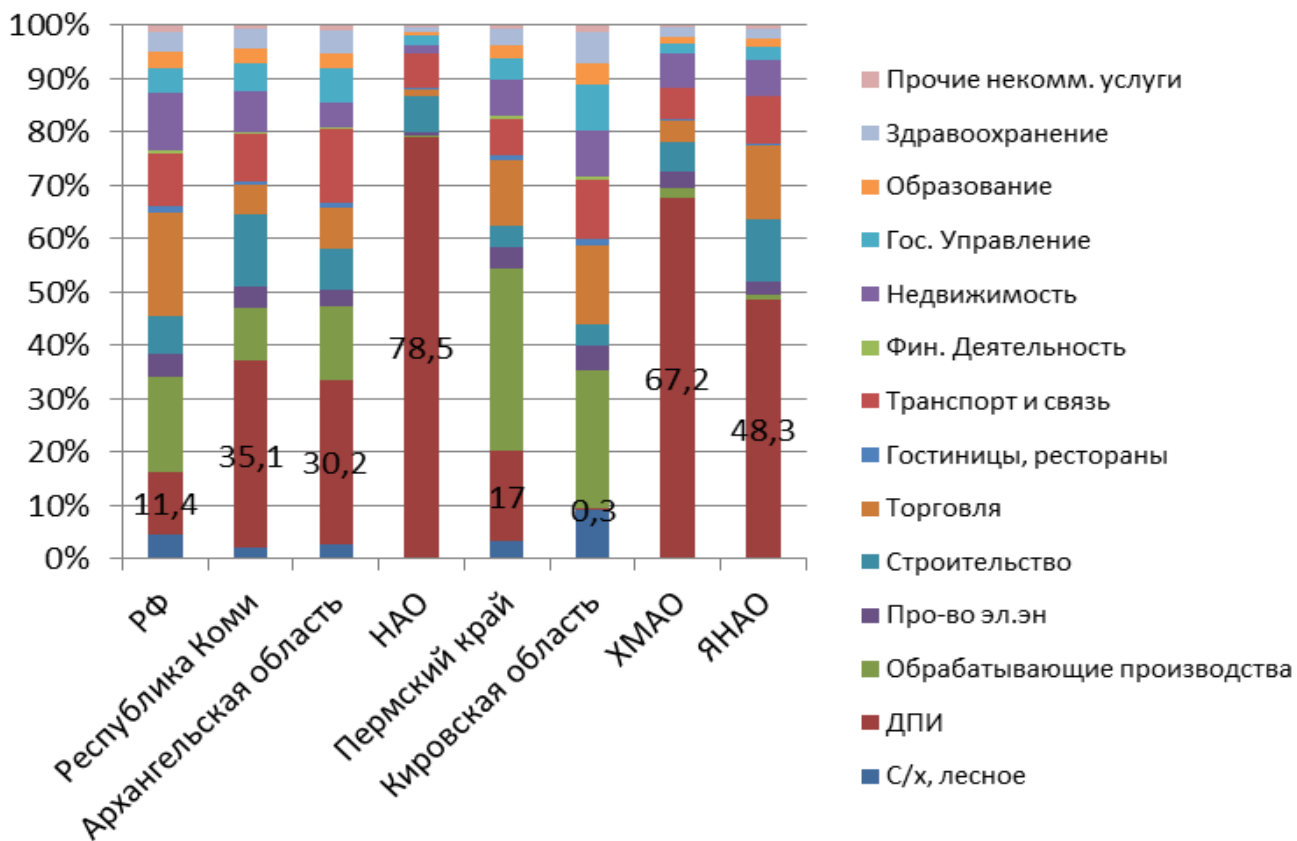


# ЭКОНОМИКА

## Структура ВДС республики Коми



## Структура валовой добавленной стоимости в 2011 году



# ПРОМЫШЛЕННОЕ ПРОИЗВОДСТВО

Структура обрабатывающих производств республики Коми  
(внешний круг) и РФ (внутренний круг) в 2012 году





# Промышленное производство

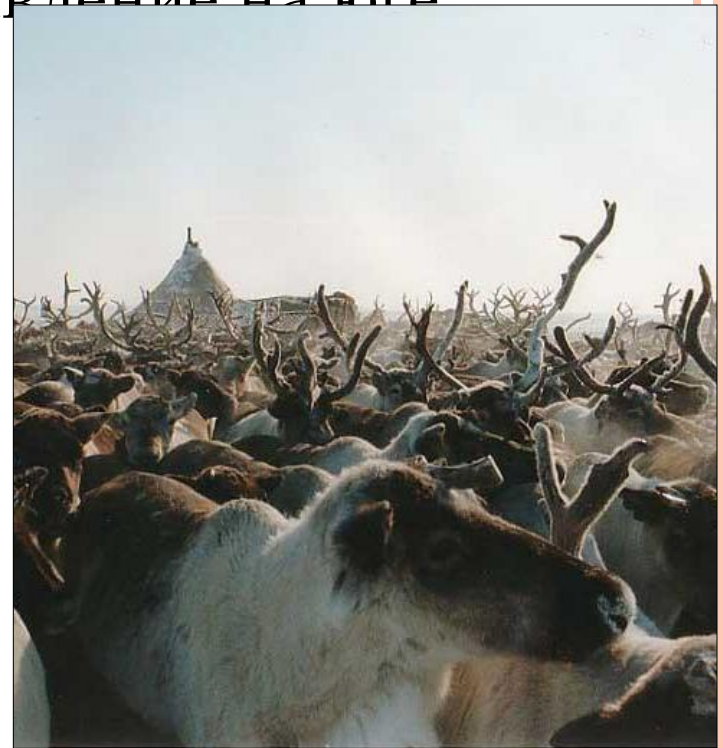
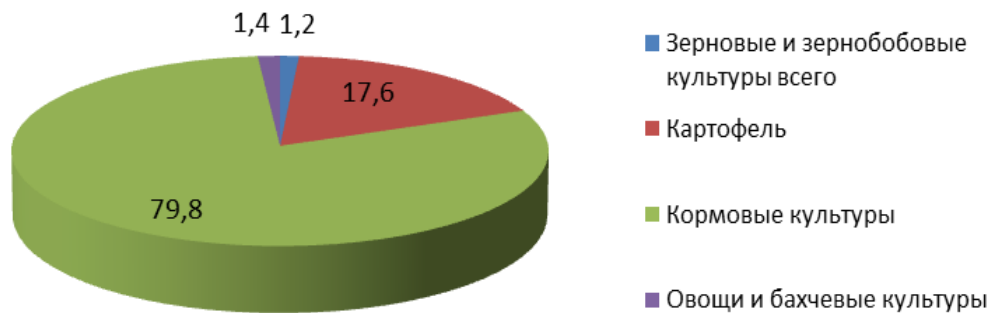
- Ухтинский НПЗ - «Лукойл» - автомобильные бензины, дизельное топливо, авиационный керосин
- Сосногорский ГПЗ – «Газпром» - технический углерод, автомобильный бензин, сжиженный газ
- ОАО «Монди Сыктывкарский ЛПК» - офисная и офсетная бумага, газетная бумага, картон для плоских слоев гофрированного картона «топ-лайнер» и «крафт-лайнер»
- ООО «Сыктывкарский фанерный завод»
- ЗАО «Ухтинский экспериментально-механический завод» - строительные башенные краны, краны-погрузчики, оборудование для нефтяной и газовой промышленности, конвейерное шахтное оборудование
- ООО «Завод высоковольтных электронных компонентов «Прогресс» - оборудование для электроэнергетики



# СЕЛЬСКОЕ ХОЗЯЙСТВО

- Сельское население – 24% (из них 50% - коми)
- С/х угодья (1% земельного фонда) : 48% сенокосы, 26% пашня, 17% пастбища, 9% многолетние насаждения
- Растениеводство – кормовые культуры
- Животноводство – молочное направление на юге оленеводство на севере

Структура посевных площадей в 2012 году





# ТРАНСПОРТ

➤ Ж/д – Котлас-Воркута:

- Сыктывкар
- Усинск
- Троицко-Печерск

➤ Автотрасса Р176  
«Вятка»

➤ Судоходство: Вычегда,  
Печора

➤ Трубопроводы: Уса-  
Ухта, Ухта-Ярославль,  
«Сияние севера»



## Основные инвестиционные проекты:

- Магистральный газопровод Бованенково-Ухта (в рамках мега-проекта «Ямал – Европа») (ОАО «Газпром»);
- Ж/д магистраль «Архангельск – Сыктывкар – Пермь (Соликамск)» (проект «Белкомур») (ОАО МК «Белкомур»);
- Автомобильная дорога «Сыктывкар – Ухта – Печора – Усинск – Нарьян-Мар с подъездами к городам Воркута и Салехард» (Дорожное агентство Республики Коми);
- Кыртаельское и Ярегское нефтяные месторождения (ООО «ЛУКОЙЛ-Коми»);
- Ярегский горно-химический комплекс мощностью 650 тыс. тонн в год по добыче и переработке руды (ОАО «ЯрегаРуда»):



# ВЫВОДЫ

## Strength

Природно-ресурсный потенциал

## Weaknesses

1. Негативная демографическая ситуация
2. Монопрофильность экономики

## Opportunities

Увеличение собственных производственных мощностей

## Treats

Конъюнктурные риски на сырьевых рынках



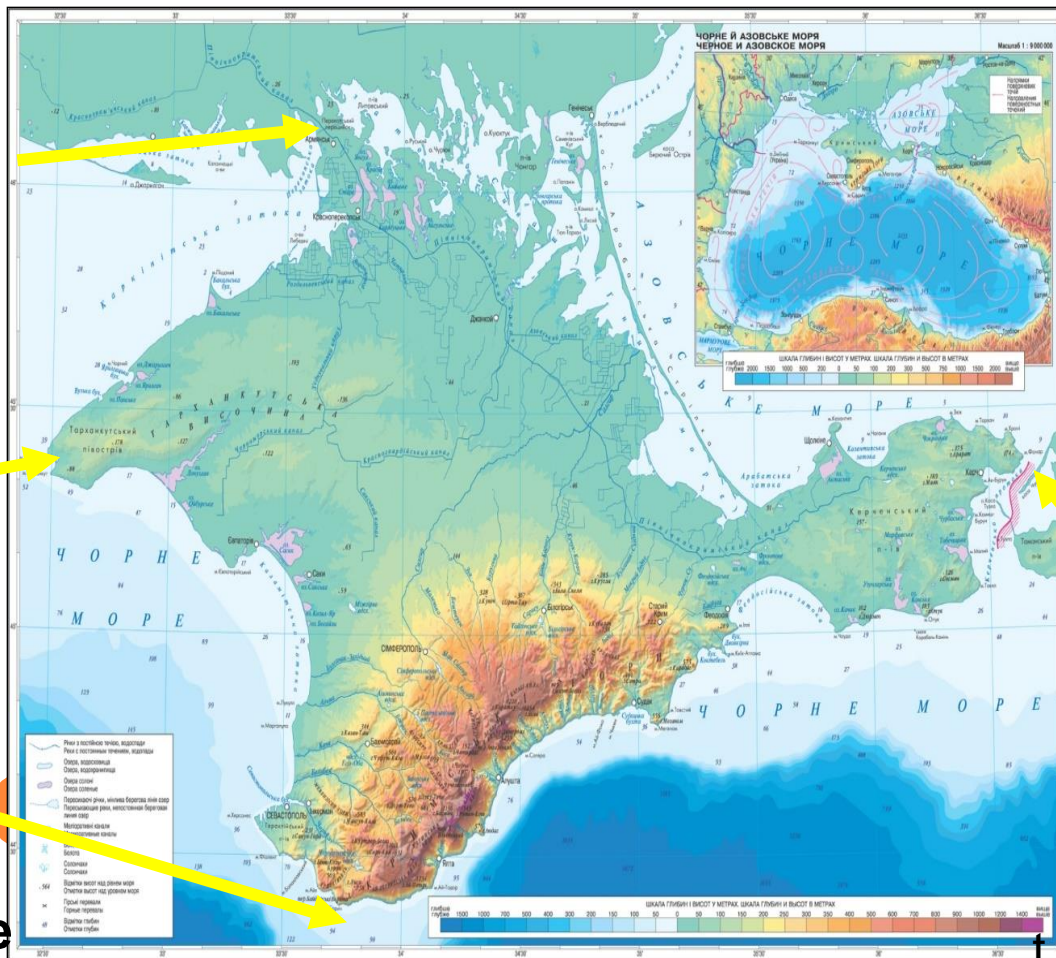


# ГЕОГРАФИЧЕСКОЕ ПОЛОЖЕНИЕ И ПРИРОДНЫЕ УСЛОВИЯ

Перекопский перешейк — ширина не более 8 км

м. Кара-Мрун (Прибойный)

м. Николай



Расположен на одной широте с Южной Францией и Северной Италией

м. Фонарь (г. Керчь)

Снежный покров в среднем раз в 7 лет

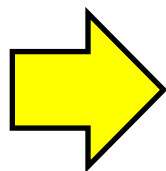
$t_{ср. янв.} = -3 \dots +4$

$t_{ср. июл.} = +23 \dots +25$

$t_{ср. max июл.} = +35 \dots +37$

## Климатические подзоны:

- северный степной Крым
- горная часть
- южное побережье



- Умеренно-континентальный
- Зона высотной поясности
- Умеренный субсредиземноморский

# ОБЩИЕ СВЕДЕНИЯ О СУБЪЕКТЕ



Крупнейшие города:  
Симферополь, Керчь,  
Ялта, Евпатория, Феодосия  
– население городских  
округов свыше 100 тыс.  
чел.

Административно-  
территориальное деление:  
**14** муниципальных районов  
и **11** городских округов.

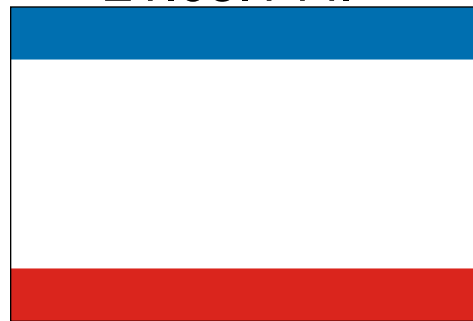
Республика в составе РФ  
«официально» с **21 марта  
2014 г.**

Согласно ФКЗ №6 от  
21.03.14 г.

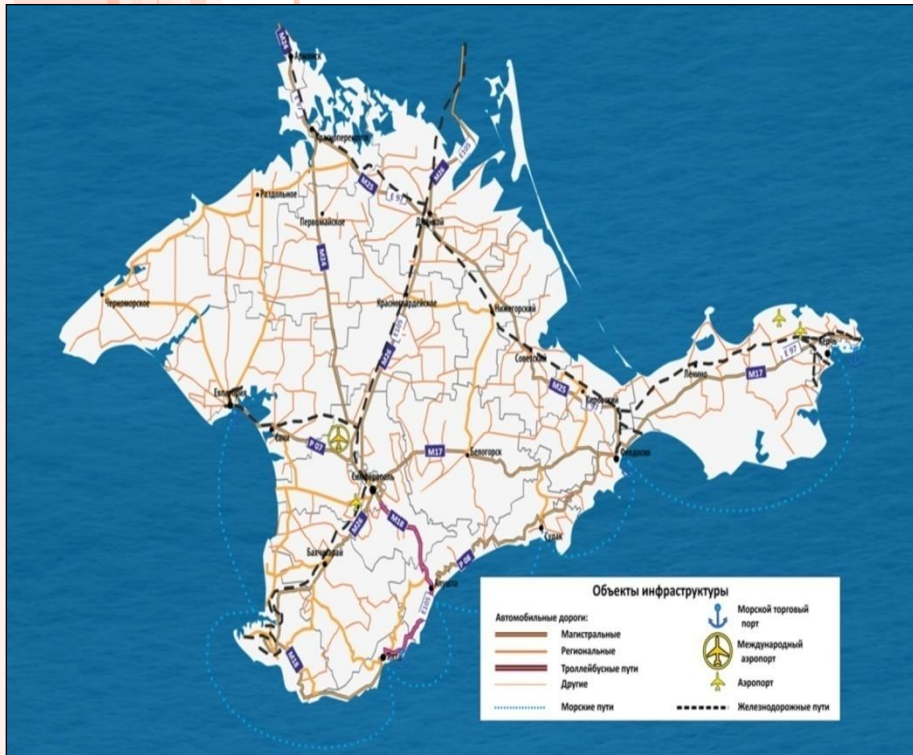
$S = 26\ 081\ \text{км}^2$  (69 место в РФ;  $\approx$  Мордовия,  
Тульская обл.)

Население = **1 968 тыс. чел.** на 1 мая 2014  
г.

Адм. Центр – г. **Симферополь** (363 395  
человек)



# ОЦЕНКА ЭГП



Выгодное транзитивное положение

Между Россией и Украиной

Между макрорегионами: ЕЧР и страны Балканского п-ва

Следствие – пересмотр маршрута газопровода «Южный поток» - экономия 20 млрд. долларов.

- Политическая нестабильность
  - Неопределённость статуса субъекта
- Ухудшение ЭГП

Крым остался без прямого и автомобильного и железнодорожного сообщения; единственной связью с материком сейчас является паромная переправа через Керченский пролив.

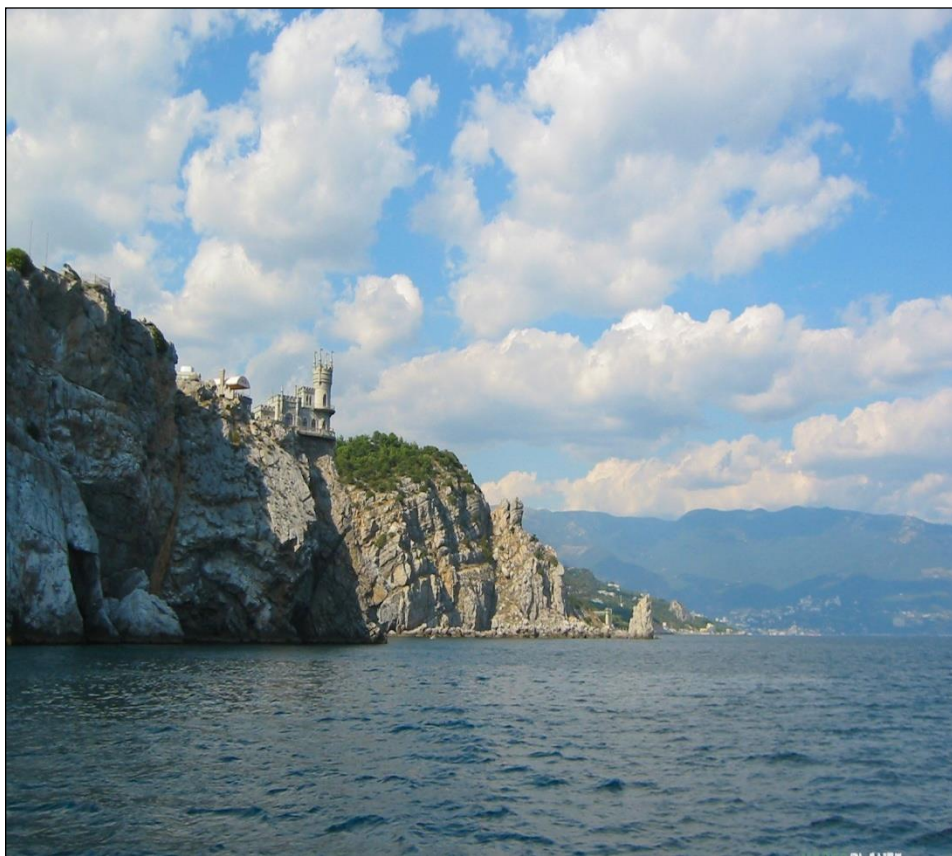




# МЕНТАЛЬНОЕ ВОСПРИЯТИЕ



Крым считался главной здравницей и основным курортом Советского союза, после он оставался **основным местом бюджетного отдыха** граждан России и Украины.



**Предполагается:** Оставить его курортные функции, но значительно модернизировав его инфраструктуру и сделав более престижным и привлекательным для туристов, прежде всего, из России. Предполагается сохранить ориентацию на бюджетного туриста, а роль курорта высокого ценового сегмента отдать Сочи.

# ИСТОРИЯ РАЗВИТИЯ

• Доисторический период – первичное заселение территории

• Античность – формирование первых городов

• Средневековье – формирование торговли и ремесленного дела, появление садоводства

• Период Российской империи – формирование курортной зоны

• Советский период - индустриализация

• В составе независимой Украины – развитие на базе унаследованной от Советского Союза инфраструктуры

• Воссоединение с Россией – реновация территории

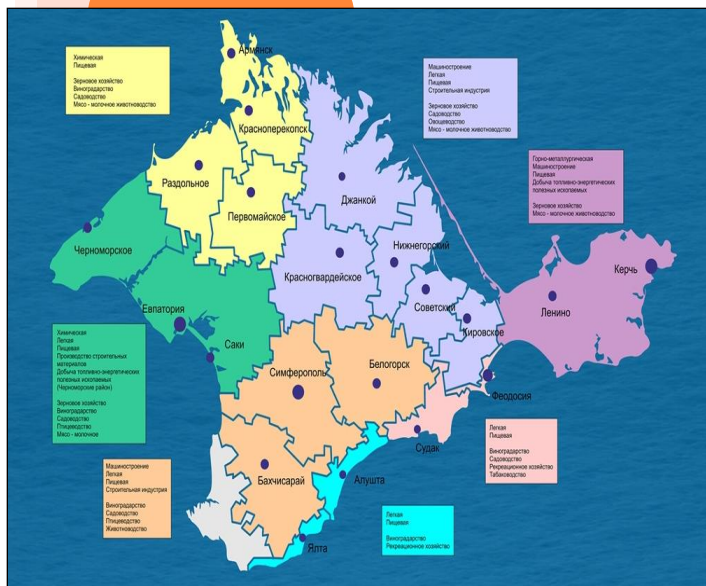
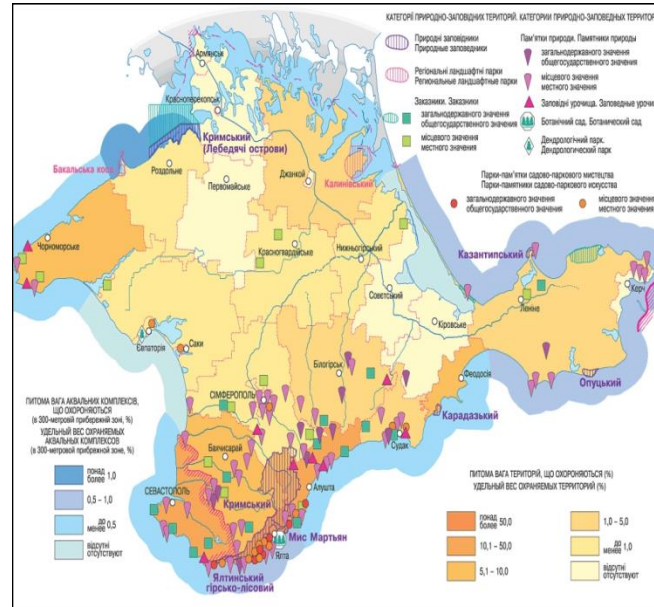
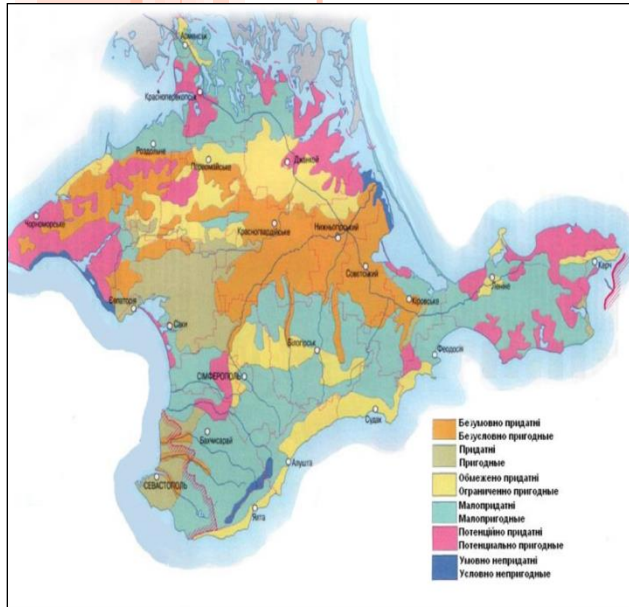


*Крым в XVII веке*

Украина не признаёт выхода Крыма из её состава и считает присоединение Крыма к России оккупацией территории АР Крым и Севастополя Российской Федерацией.



# ПРИРОДНО-РЕСУРСНЫЙ ПОТЕНЦИАЛ



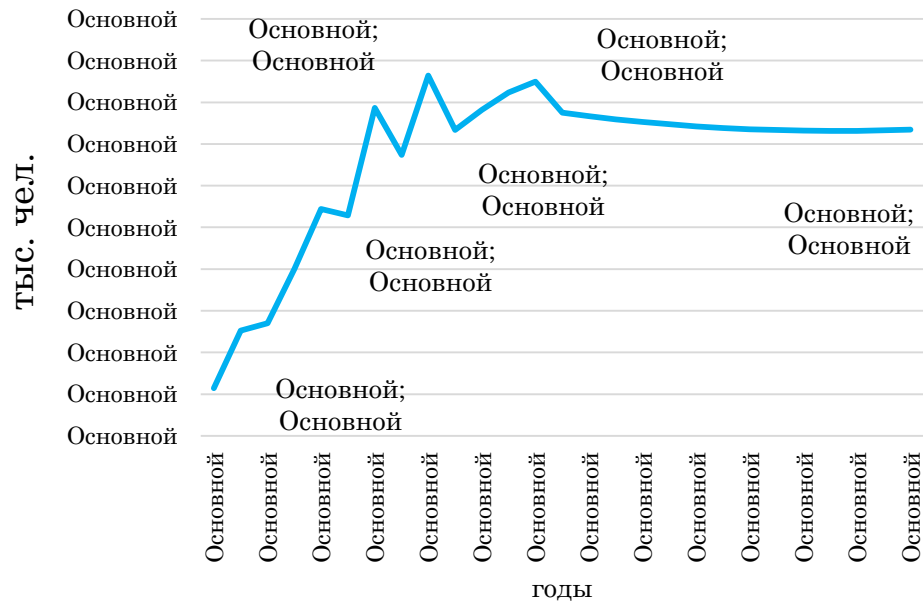
• Главной ресурсной проблемой Крыма является его необеспеченность водными ресурсами.

• Наиболее благоприятны для сельского хозяйства равнины центральной части Крыма, а также Тарханкутского и Керченского полуостровов.

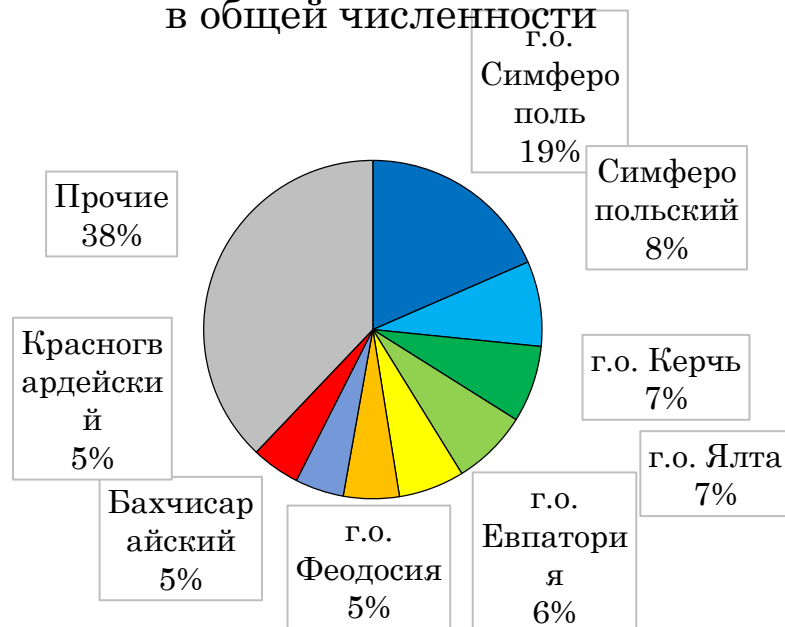
- 3 артезианских бассейна: Северо-Сивашский, Белогорский, Альминский, используемые для питьевого водоснабжения;
- Лесными ресурсами регион обеспечен слабо (12% тер.);
- Разведано 346 месторождений полезных ископаемых общегосударственного и местного значения;
- Основу топливно-энергетического сырья составляют углеводороды: нефть, природный газ и газовый конденсат – разведанные запасы свободного газа 47 млрд. м<sup>3</sup>

# ЧИСЛЕННОСТЬ НАСЕЛЕНИЯ

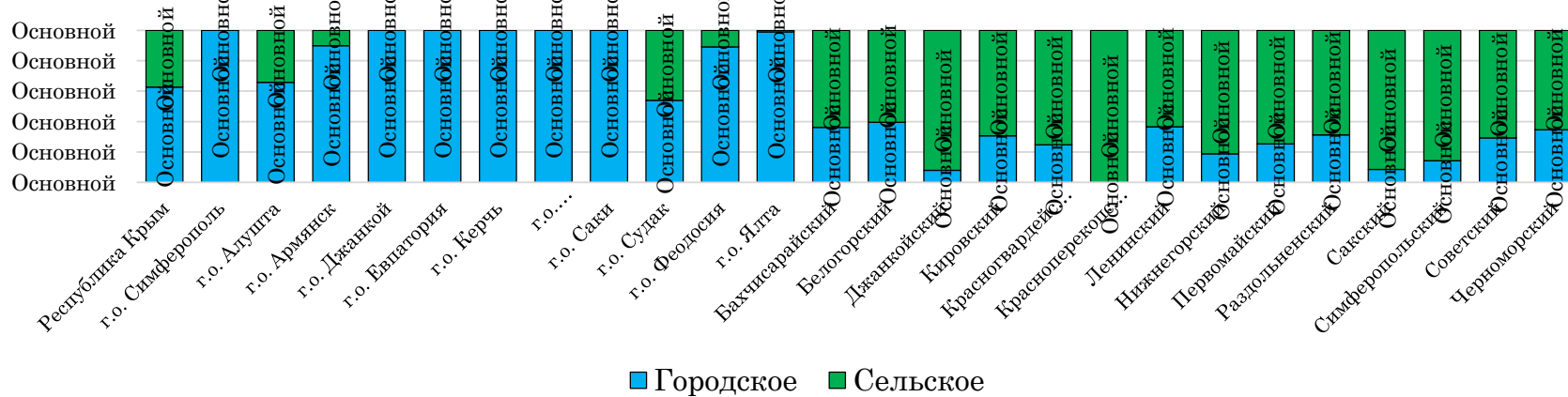
## Динамика численности населения



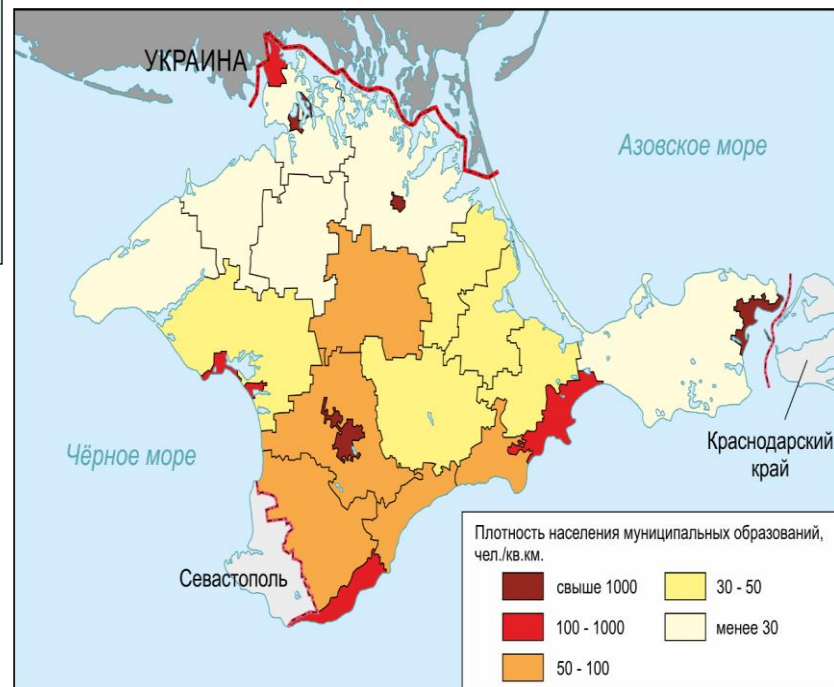
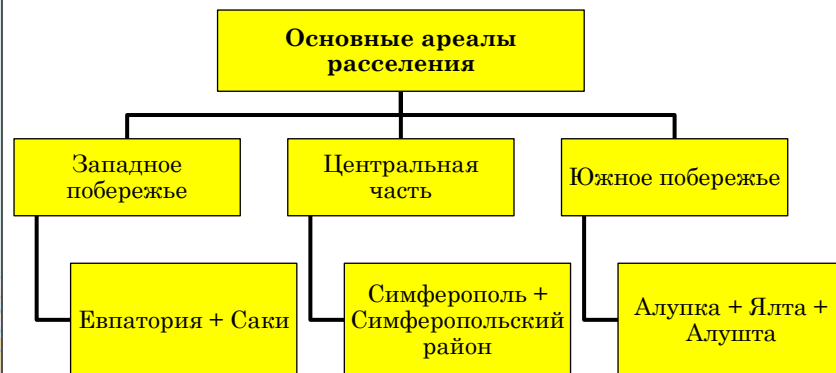
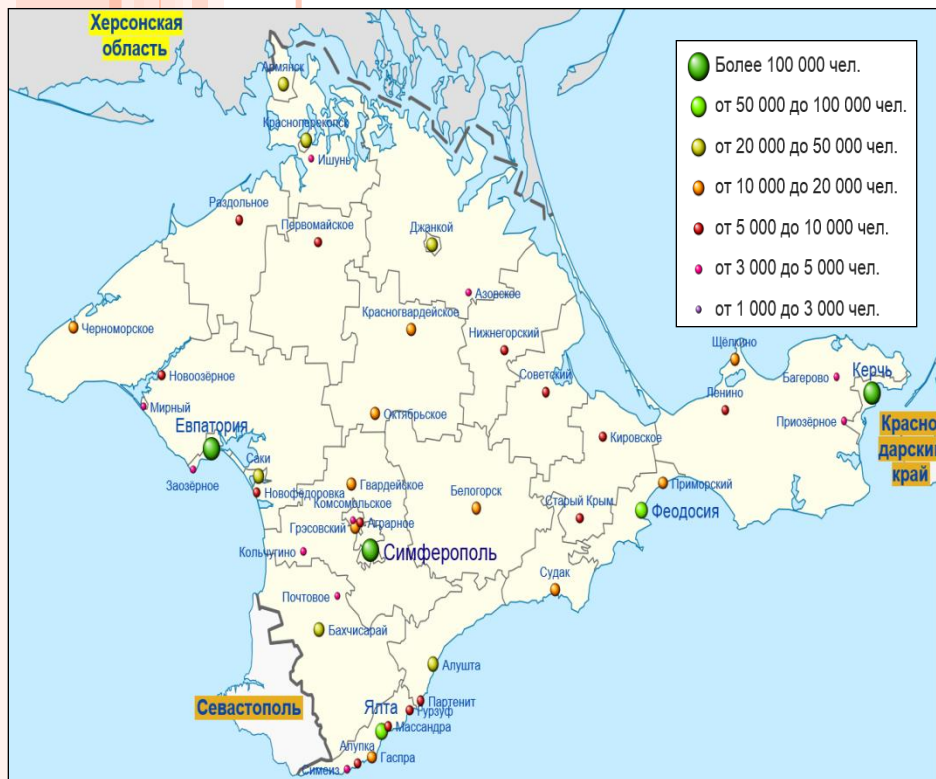
## Доля населения отдельных м.о. в общей численности г.о.



## Доля городского и сельского населения в м.о.



# СИСТЕМА РАССЕЛЕНИЯ



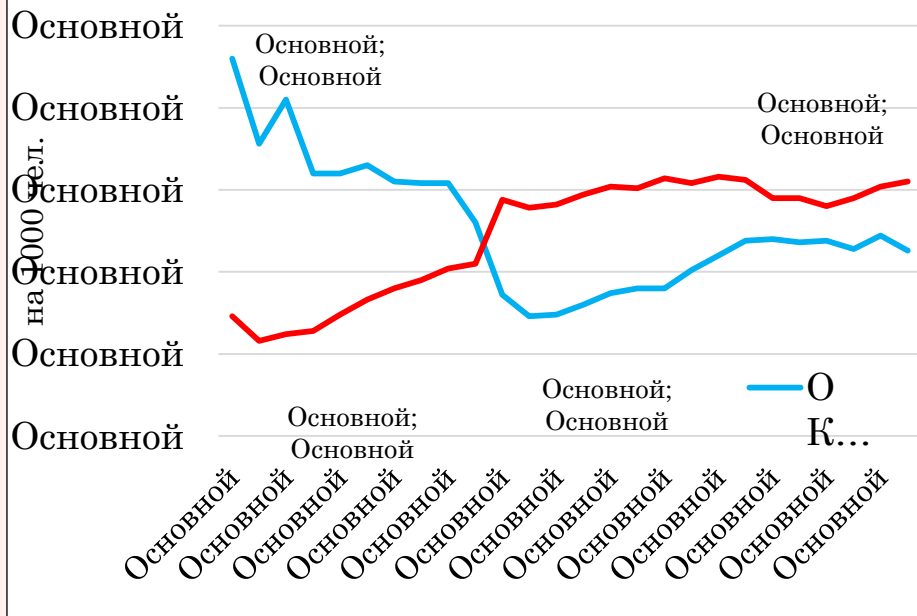
Средняя плотность населения  
Крыма – **75 чел./км<sup>2</sup>**

Для сравнения:

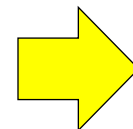
- Краснодарский край – 71,6 чел./км<sup>2</sup>
- Херсонская область – 37,8 чел./км<sup>2</sup>

# ДЕМОГРАФИЧЕСКИЕ ПРОЦЕССЫ

Динамика общего коэффициента рождаемости и смертности

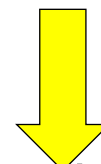
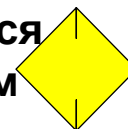


На 2014  
год:  
ОКР = 11,3  
ОКС = 15,5



Коэф.  
естественного  
движения = -  
4,2

Компенсируется  
миграционным  
притоком  
населения

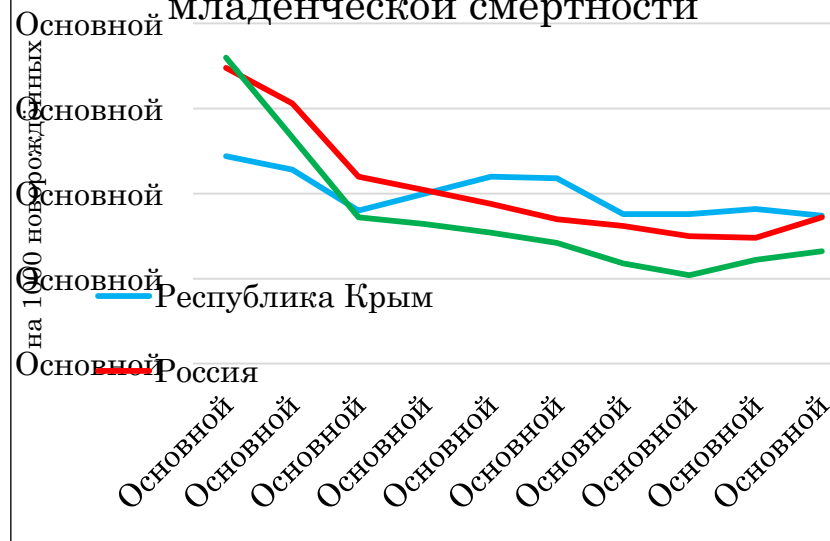


Убыль  
населения

Средняя ожидаемая продолжительность жизни при рождении в 2012 году:

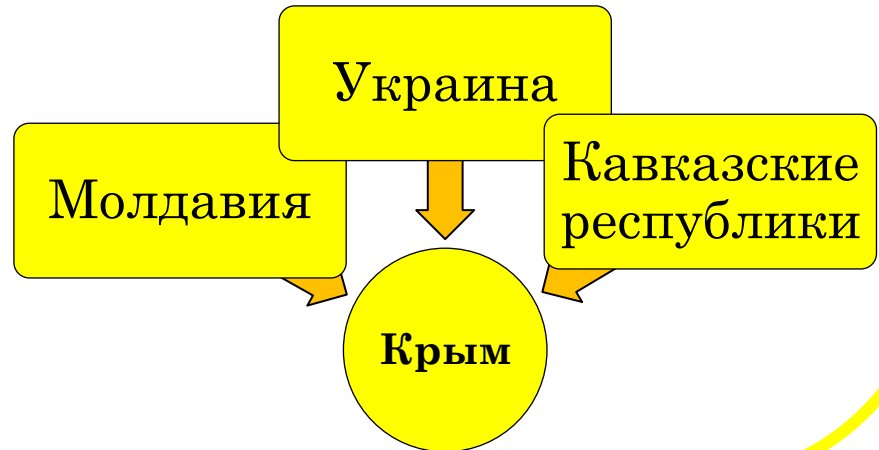
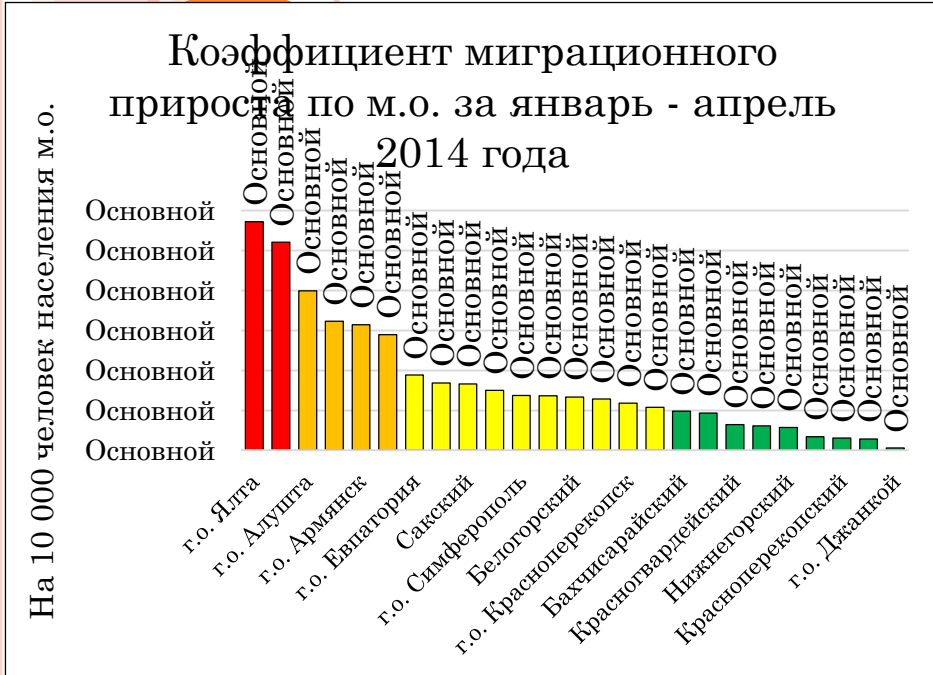
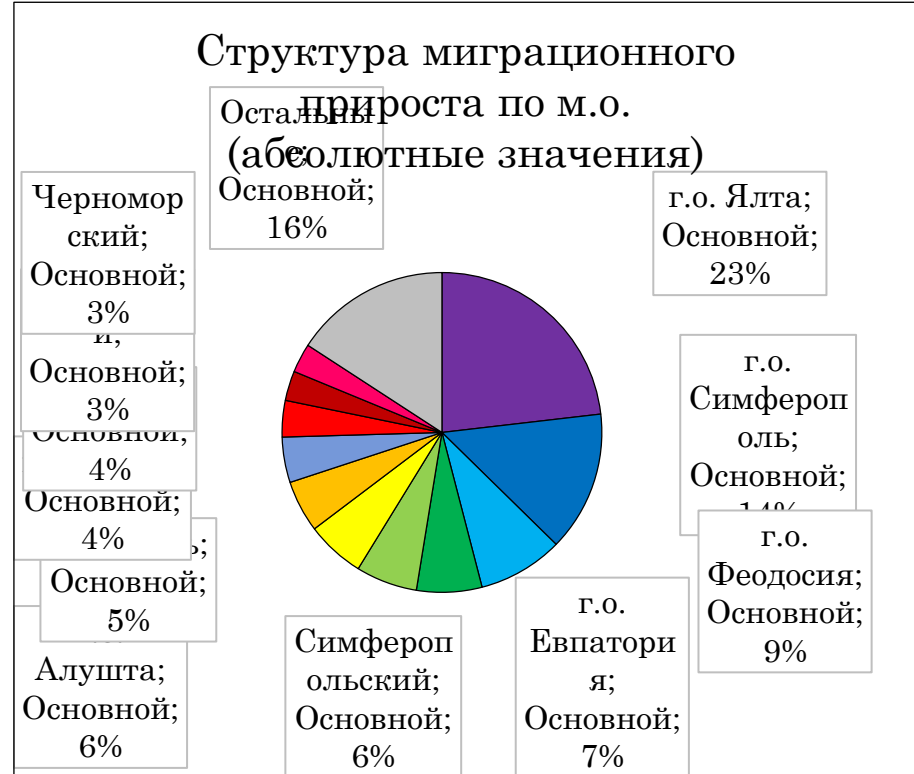
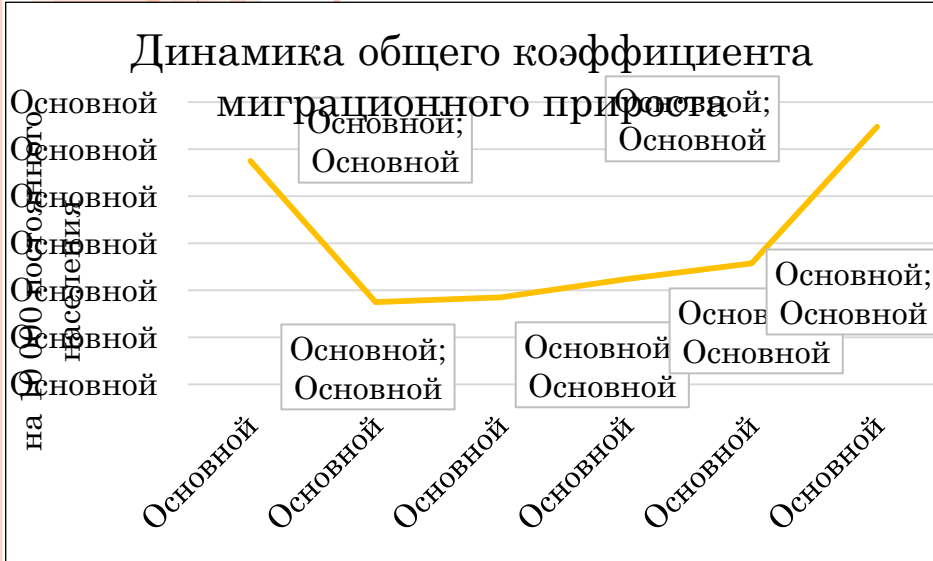
- Республика Крым – 71,4 (муж. 66,3; жен. 76,2);
- Россия – 70,2 (муж. 64,6; жен. 75,9);
- Краснодарский край – 71,7 (муж. 66,6; жен. 76,7).

Динамика коэффициента младенческой смертности





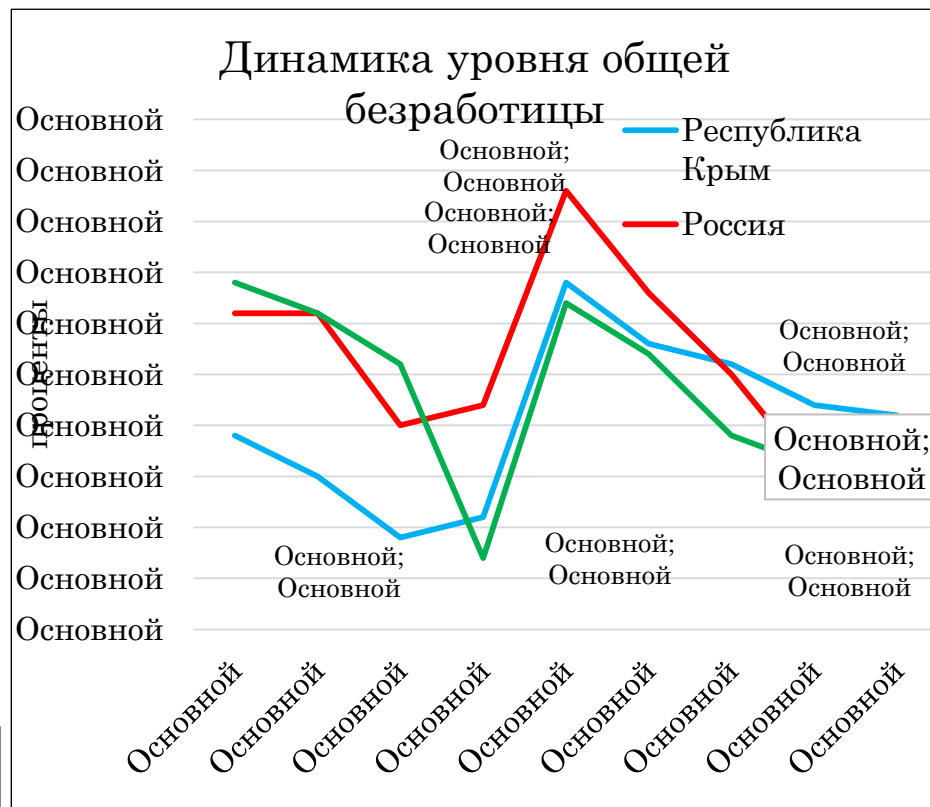
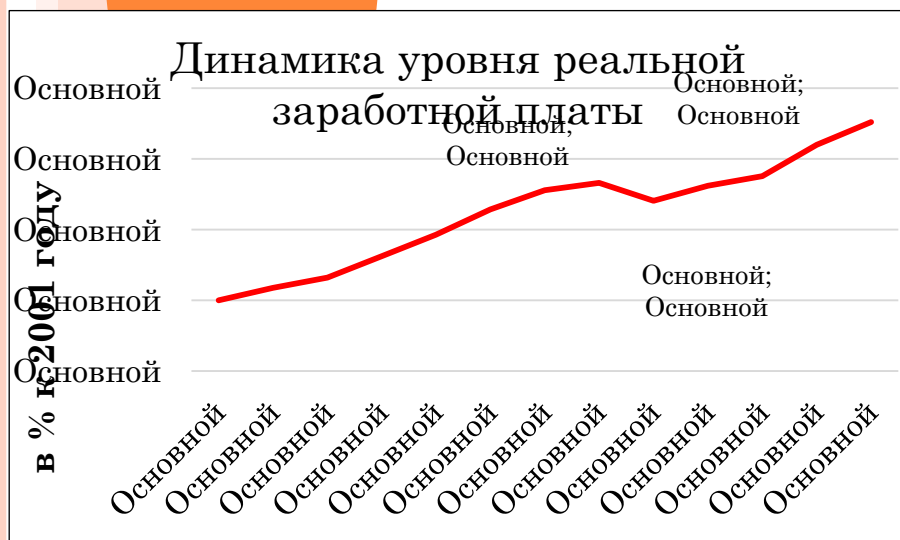
# МИГРАЦИОННЫЕ ПРОЦЕССЫ



# РЫНОК ТРУДА

## Крупнейшие предприятия по числу занятых:

- ЗАО «Крымский Титан» - г. Армянск
- ОАО «Керченский металлургический комбинат» - г. Керчь
- ОАО «Крымский содовый завод» - г. Красноперекопск
- ОАО «Бром» - г. Красноперекопск
- ООО «Аквавита» - г. Алушта
- Феодосийская судостроительная компания «Море» - г. Феодосия
- Производственное объединение «Фотон» – г. Симферополь



Средняя заработная плата в 2013 году – **11 286 руб.**

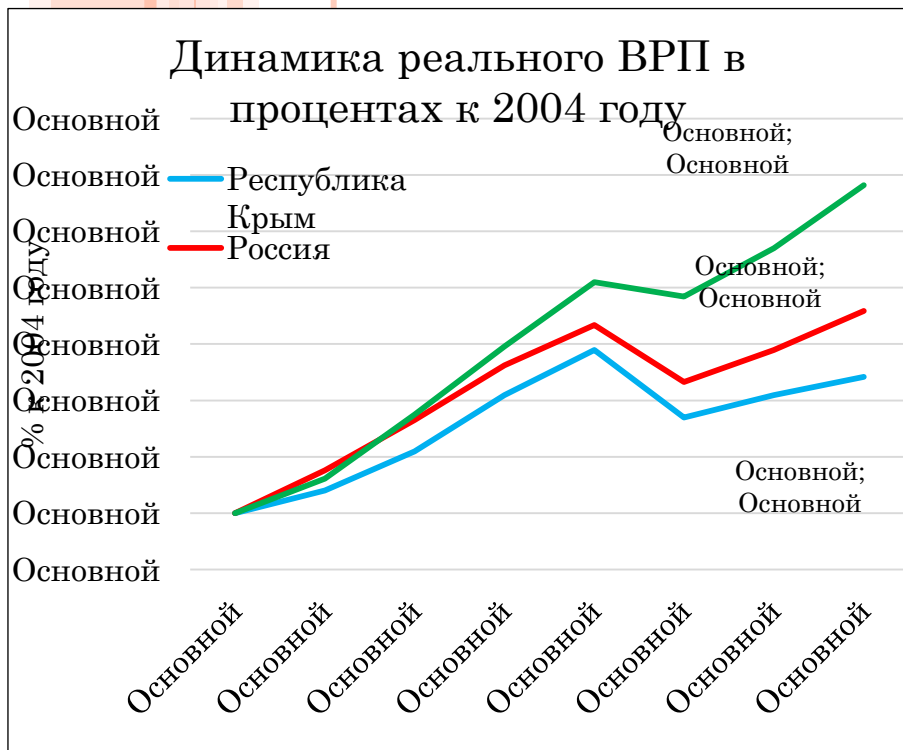
Для сравнения:

- Россия – 26 629 рублей;
- Краснодарский край – 21 409 рублей.

# ОСНОВНЫЕ МАКРОЭКОНОМИЧЕСКИЕ ПОКАЗАТЕЛИ

В 2012 году ВРП Республики Крым составил **169,2 млрд. рублей.**

ВРП на душу населения = **86 151 руб./чел.**  
 ≈ уровень Калмыкии!



Основные отрасли экономики Крыма — промышленность (более 530 крупных и средних предприятий), туризм (Западный Крым, Южный берег Крыма, Восточный Крым), сельское хозяйство.



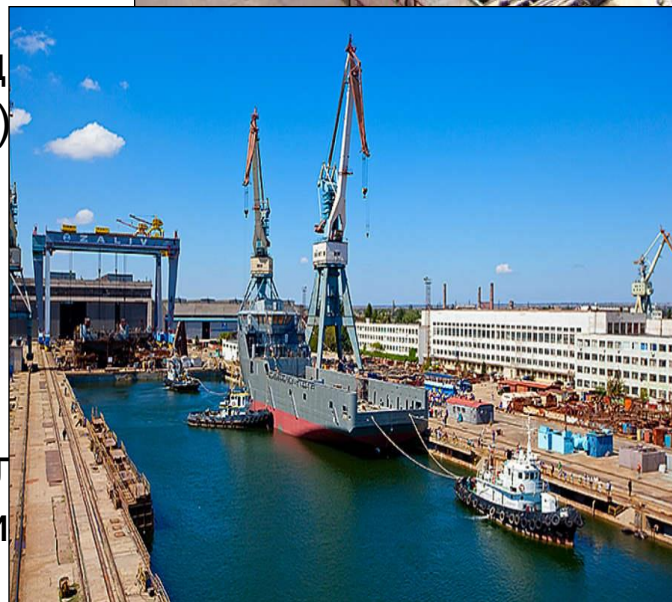
# ПРОМЫШЛЕННОСТЬ

## Крупнейшие предприятия химической отрасли в Крыму:

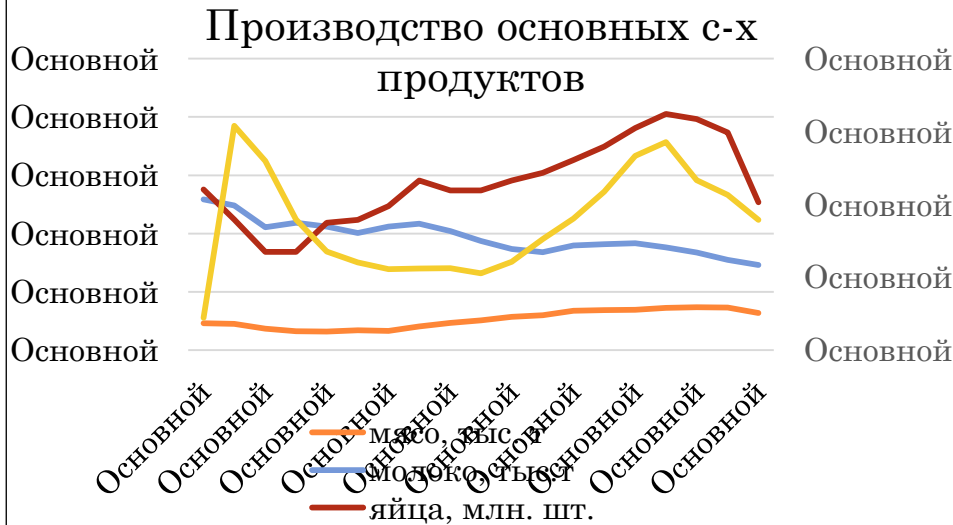
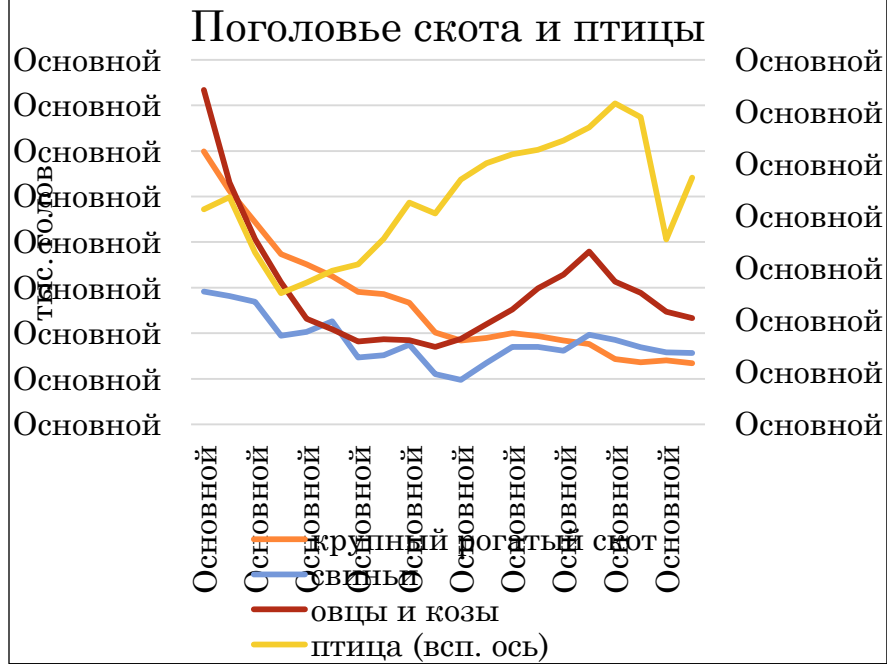
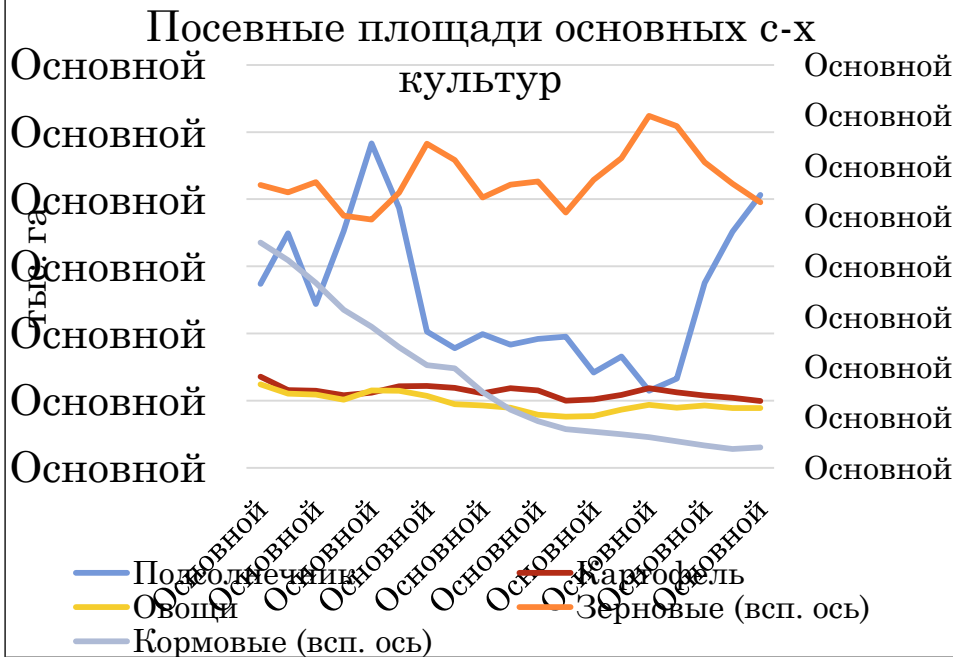
- Научно-производственное объединение «Йодобром» (г. Саки);
- Крымский содовый завод (г. Красноперекопск);
- Перекопский бромный завод (г. Красноперекопск);
- Крымский Титан (г. Армянск).

## Крупнейшие предприятия машиностроение в регионе:

- Производственное объединение «Фотон» (г. Симферополь);
- Джанкойский машиностроительный завод
- Завод «Сельхоздеталь» (г. Симферополь)
- Феодосийский механический завод;
- Завод «Гидроприбор» (г. Феодосия);
- Завод «Сантехпром» (г. Симферополь);
- Научно-производственное объединение «Пневматика»;
- Керченский судостроительный завод «Заг
- Феодосийская судостроительная компания «МОРЕ».



# СЕЛЬСКОЕ ХОЗЯЙСТВО



- Характерна высокая сельскохозяйственная освоенность территории - на долю сельхозугодий приходится около **70% площади** Крыма.
- Наибольшую ценность представляют производимые в республике эфирномасличные культуры – роза, шалфей, лаванда.

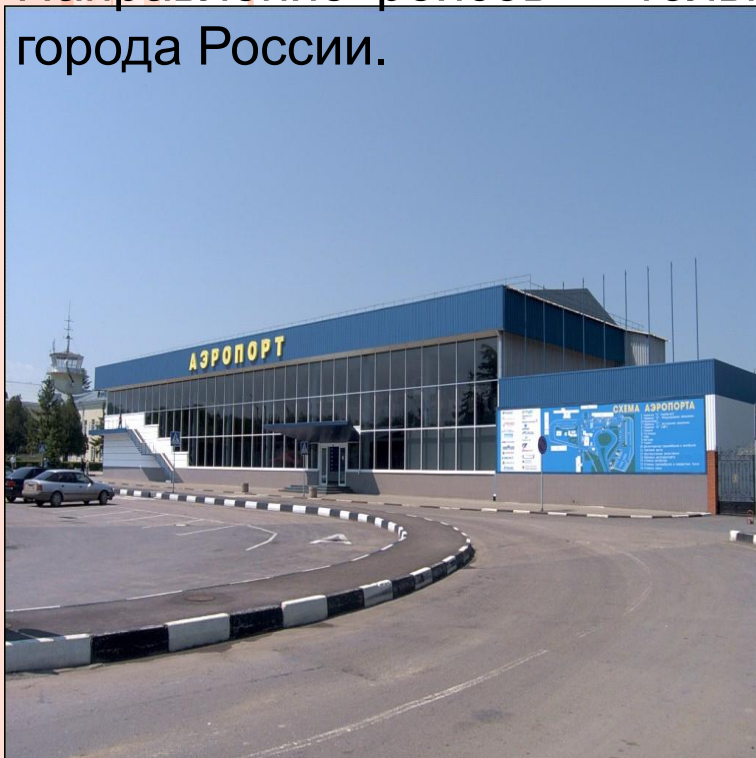




# ТРАНСПОРТНЫЙ КОМПЛЕКС

В Крыму действует один международный аэропорт – Симферополь. Пассажирооборот за 2013 г. – **1 204 500 чел.** ≈ уровень аэропорта Челябинска (21 место в РФ).

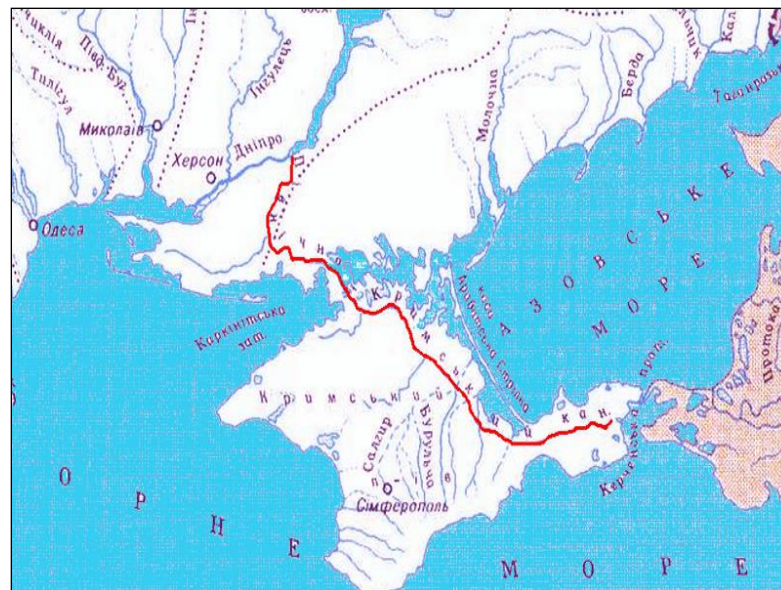
Направление рейсов – только города России.



Действует 5 грузопассажирских портов: **Евпатория, Керчь, Черноморское, Ялта** и порт «Крым» около села Жуковка (недалеко от Керчи), из которого и осуществляется паромная переправа в Порт-Кавказ.  
+ пассажирский порт **Феодосия.**



# ТРАНСПОРТНЫЙ КОМПЛЕКС



**До 80 % воды СКК в Крыму используется для нужд сельского хозяйства, из них 60 % уходит на обеспечение выращивания риса.**

## Основные газопроводы:

- Черноморский шельф – Глебовское ПХГ – Симферополь – Севастополь;
- Перекоп – Джанкой – Симферополь – Севастополь с отводом на Ялту – Алушту;
- Джанкой – Феодосия – Керчь с подводом от Азовского шельфа;
- Перекоп – Глебовское ПХГ.



# ПРОЕКТ МОСТА ЧЕРЕЗ КЕРЧЕНСКИЙ ПРОЛИВ



Оценочная  
стоимость  
реализации  
проекта:

От **283,2** млрд. руб.  
До **376,5** млрд. руб.

Примерная дата  
окончания  
строительства –  
**2016** год.

Разработка  
проекта – ОАО  
«Гипротрансмот»  
предложила за  
свою работу по  
разработке ТЭО  
цену в **375** млн.  
рублей.



# ДРУГИЕ ИНВЕСТИЦИОННЫЕ ПРОЕКТЫ

**Список наиболее значимых для территории инвестиционных проектов:**

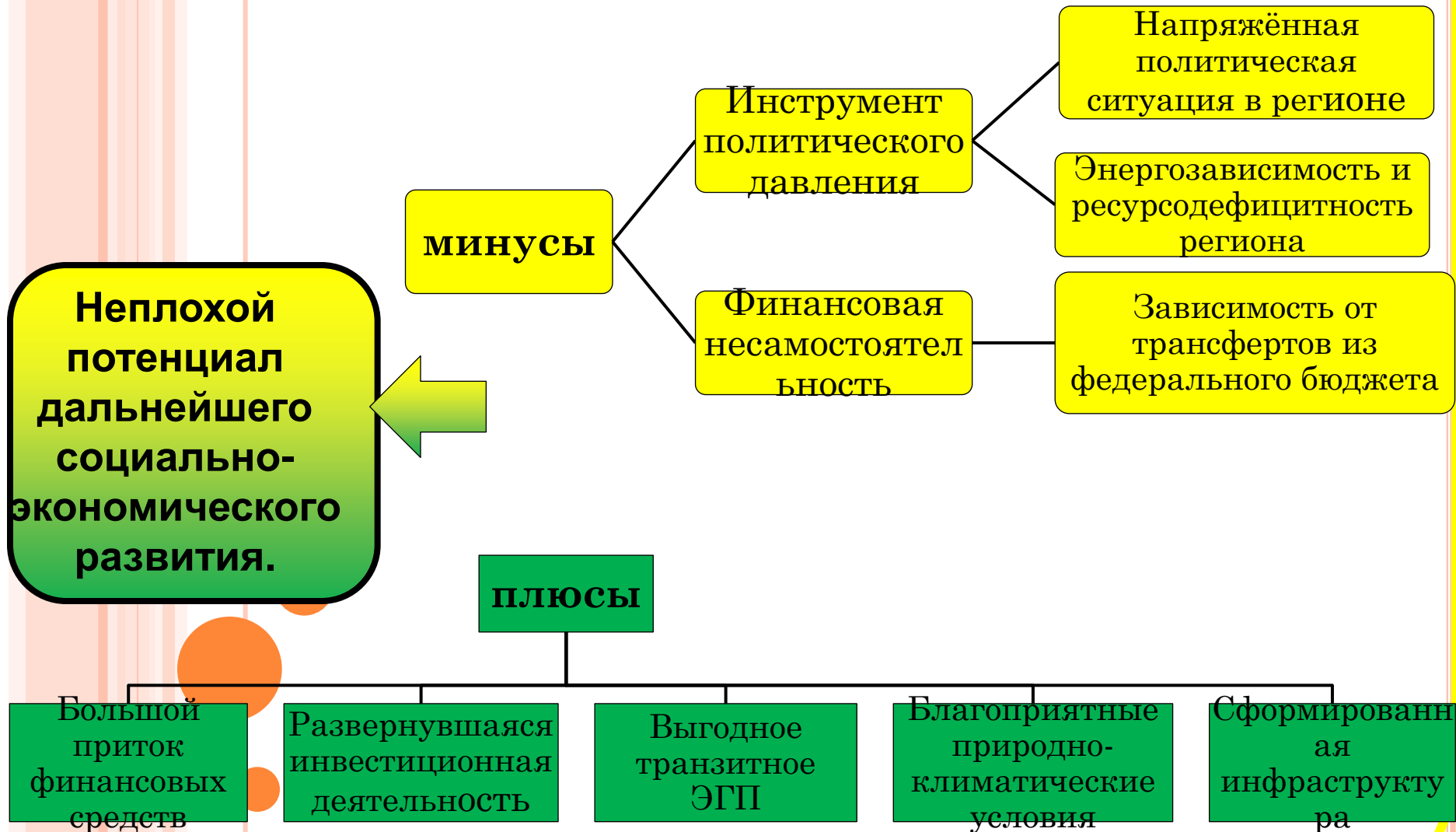
- Строительство комплекса по производству комплексных удобрений мощностью 18000 т/мес. – г. Армянск (8 722 тыс. долл.);
- Реконструкция и строительство санатория им. Розы Люксембург для родителей с детьми – г. Евпатория (20 000 тыс. долл.);
- Строительство терминала по перевалке нефтепродуктов и ароматических углеводородов в порту «Крым» - г. Керчь (4 957 тыс. долл.);
- Разработка Северо-Баканского месторождения известняка – г. Красноперекопск (10 415 тыс. долл.);
- Строительство когенерационной установки мощностью 14,4 МВт/ч. – г. Красноперекопск (27 598 тыс. долл.);
- Строительство оздоровительного комплекса «Гранд Круиз отель» - г. Симферополь (44 000 тыс. долл.);
- Проект строительства ветровой электростанции «Солнечная долина» мощностью 100 МВт – г. Судак (183 333 тыс. долл.);
- Строительство Феодосийской ТЭЦ – г. Феодосия (22 814 тыс. долл.);

# ДРУГИЕ ИНВЕСТИЦИОННЫЕ ПРОЕКТЫ

## Список наиболее значимых для территории инвестиционных проектов:

- Завершение строительства и реконструкции санаторно-курортного комплекса «Мрия» - г. Ялта (186 000 тыс. долл.);
- Реконструкция санаторно-курортного комплекса «Ялта-интурист» - г. Ялта (125 000 тыс. долл.);
- Бахчисарайская ВЭС мощностью 200 МВт – Бахчисарайский район (493 000 тыс. долл.);
- Холмогорская ВЭС мощностью 200 МВт – Белогорский район (453 333 тыс. долл.);
- Агрокомплекс «Солхат» - Кировский район (84 000 тыс. долл.);
- Строительство мусороперерабатывающего комплекса – Красногвардейский район (469 177 тыс. долл.);
- Строительство ВЭС мощностью 450 МВт – Красногвардейский район (562 500 тыс. долл.);
- Строительство цементного завода на базе Краснопартизанского месторождения известняков – Ленинский район (430 000 тыс. долл.);
- Строительство и эксплуатация ВЭС мощностью 400 МВт – Первомайский район (794 444 тыс. долл.);
- Строительство и эксплуатация Охотниковской ВЭС мощностью 500 МВт – Сакский район (1 млрд. долл.);
- Строительство и эксплуатация ВЭС мощностью 650 МВт – Черноморский район (1,2 млрд. долл.).

# КОНКУРЕНТНЫЕ ПРЕИМУЩЕСТВА И НЕДОСТАТКИ РЕГИОНА



**СПАСИБО ЗА ВНИМАНИЕ**

The background features a series of vertical stripes in shades of light orange and pink on the left side. A large orange circle is positioned in the lower-left quadrant, with several smaller orange circles of varying sizes scattered around it. The entire slide is framed by a yellow border with rounded corners.